

סיכום

וכנראה לדעתו אין זה "המקום אשר יבחר ה'" (תורת הקודש). במקורות מסוימים נאמר שבחירה זו היתה על פי נביא (מכילתא דרשב"י), כמתבקש גם לצורך קידוש המקום. על פי הרמב"ן, יתכן שגם החלטה אנושית תיחשב כ"מקום אשר יבחר ה'", שכן היא מעידה על רצון ה'. לדעה זו, אפשר ששילה נבחרה כדי שהמשכן יעמוד בנחלת שבטו של יהושע בן נון.

אכילת קדשים קלים נהגה בכל מקום ממנו ראו את העיר שילה (רש"י), או את המשכן (רמב"ם). יש אומרים ששילה לא היתה חומה כלל, ולכן תחום הקדושה נקבע על פי הראייה (רגמ"ה), ויש אומרים שכך הדין למרות שהיתה חומה.

בתום כיבוש הארץ וחלוקתה הוקם משכן שילה בנחלת אפרים, ויש אומרים שהמשכן עצמו היה בתחום בנימין. המשכן עמד שש"ט שנים, עד נפילת ארון ה' בשבי פלישתים. המשכן היה עשוי קירות אבן וגג מיריעות עזים, ולדעת הירושלמי היו קירות האבן בנוסף לקרשי המשכן. מבנה זה מבטא את מעמדה של שילה, כמצב ביניים בין המשכן הזמני לבין מקדש הקבע בירושלים.

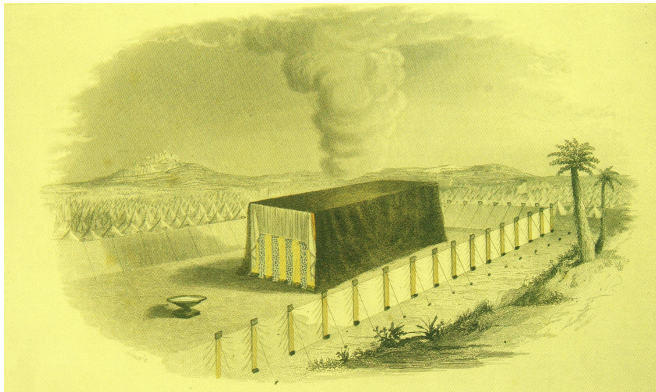
הדעה המקובלת בדברי חז"ל היא, שמשכן זה נחשב כ"מקום אשר יבחר ה'" לכל הלכותיו, למרות זמניותו, כגון איסור במות. ר' שמעון סובר שהיה היתר במות בזמן שילה,

מערכה שו. במות הציבור: גלגל נוב וגבעון (קיח,ב-קיט,א)

ינוסף ידו הר בת ציון גבעת ירושלים". מכאן שנוב צפונית לירושלים וסמוכה לה מאד, והעומד בה צופה על ירושלים. קיימות השערות אחדות על מקומה (עיין 'דעת מקרא' לשמואל-א כא,א).

גבעון אף היא מערי בנימין (יהושע יח,כה), ולאחר מכן הפכה לעיר כהנים (שם כא,יז). האתר מזוהה עם הכפר הערבי "אל ג'יב", ובו נמצאו כתובות מתקופת דוד ושלמה ובהם השם "גבעון". נמצאה גם בריכת מים גדולה מאותה תקופה, ואפשר שהיא "ברכת גבעון" (שמואל-ב ב,יג).

לא נתפרש לנו מהי הסיבה לבחירה בנוב ובגבעון, מלבד העניין הכללי של השראת השכינה בנחלת בנימין. בשו"ת דברי חיים (ח"א סי' נו) כתב: "אטו ח"ו שאול... הרס המזבח בנוב? הגם שהרג הכהנים... למה נעקר המזבח לגבעון? אלא ודאי כיון שראו שיותר טוב הוא ובטח בגבעון מנוב, שלא נותרו הכהנים, התהלך המזבח לגבעון... שלפי ראות עיני הבית דין להשכיח המשכן - שמה ישכנונו לפי דעתם" (ולמד מכאן היתר לנתוץ את המזבח על מנת לתקנו).



ציור המשכן בגלגל, על רקע אזור יריחו עיר התמרים. עם כניסתם של ישראל לארץ נקבע המשכן באופן זמני בגלגל, מקום חנייתם של ישראל. מכאן יצאו ישראל למסעות הכיבוש בארץ ישראל, ובכמה מקורות נאמר שאף הארון היה עמם במסעותיהם. מכיוון שהיה זה משכן זמני - הותרה הקרבה בבמות באותה שעה.

משכן ה' נדד "מאהל אל אהל" (דברי הימים-א יז,ה) עד הגיעו לבית עולמים בירושלים. מבין המקומות בהם היה המשכן, קיים דמיון בין שלוש תחנות: הגלגל נוב וגבעון, אשר שלשתן נחשבו כ"במת ציבור" או "במה גדולה": מעמד מיוחד של משכן זמני, השונה ממשכן שילה ומן המקדש בירושלים.

ביטוי לארעיותם של משכנות אלו הוא העובדה, שבמקרא לא נאמר במפורש שמשכן ה' נקבע בהם. זאת, בניגוד לשילה, עליה נאמר במפורש שבני ישראל השכינו בה את אהל מועד (יהושע יח,א). על מציאות המשכן בגלגל יודעים אנו מכללא, שכן זהו מחנה בני ישראל בכניסתם לארץ, ושם עשו את הפסח (יהושע ה,י). על נוב שומעים אנו לראשונה רק בפרשת חורבנה, וכביכול כבדרך אגב. במעשי דוד בבריתו משאול מסופר, שהגיע לנוב והיה שם לחם הפנים; ובעקבות הגעתו לשם נהרגו כוהני נוב (שמואל-א כא). על המשכן בגבעון לא נאמר דבר בספר שמואל (לעומת התיאור הנרחב של העלאת הארון לעיר דוד), ורק בתחילת מלכות שלמה, סמוך לבנין המקדש בירושלים, נאמר שהלך לגבעון "כי היא הבמה הגדולה" (מלכים-א ג,ה). שתיקה זו מלמדת, שמשכנות אלו נחשבו כתקופת ביניים והכנה לשלב שאחריהם.

המקום

גלגל נמצאת "בקצה מזרח יריחו" (יהושע ד,יט). כיום מקובל לזהותה עם תל ג'לג'ול, כשני ק"מ מדרום-מזרח ליריחו של ימינו. מכאן יצא יהושע למלחמת כיבוש הארץ (יהושע יז, יד,ו, ועוד).

נוב נמנית על ערי בנימין (נחמיה יא,לב), וכדברי הגמ' כאן, שהשראת השכינה בנוב היתה בחלקו של בנימין. הנביא ישעיהו מתאר את מסעו של סנחריב לירושלים, והתחנה האחרונה בו היא (י,לב): "עוד היום בנוב לעמוד,

הזמן

צירוף השנים הללו עם ארבעים שנותיו של דוד וארבע שנים מימי שלמה נותן נ"ז שנה לנוב וגבעון.

באשר לזמן המדויק בו חרבה נוב והוקם המשכן בגבעון, קיימות גרסאות חלוקות: בגמ' כאן נאמר: "כשמת שמואל הרמתי חרבה נוב". לאחר מכן מפרטת הגמ' את עשרים השנים בהם היה הארון בקרית יערים: "עשר שנה שמלך שמואל בעצמו, ושנה שמלך שמואל ושאל, ושתיים שמלך שאול". לפי זה, שמואל מת אחת עשרה שנה לאחר מות עלי, וזהו משך זמנה של נוב. לעומת זאת, בסדר עולם (פי"ג) הנוסח: "אחד עשר לשמואל בעצמו, ושתיים לשמואל ושאל", וכך הנוסח גם בגמ' כאן בשטמ"ק (אות יט) ובחלק מכתבי היד⁶. הדברים מתאימים לנאמר בהמשך הפרק בסדר עולם, ששמואל מת ארבעה חודשים בלבד לפני שאול⁷. נמצא, שמשך זמנה של נוב הוא שלוש עשרה שנה, וכך מפורש בירושלמי במגילה (פ"א הי"ב): "שלוש עשרה בנוב, וארבעים וארבע בגבעון"⁸. כל זאת עד תחילת הקמתו של בית ראשון, ובפועל שימש המשכן בגבעון גם במשך שבע השנים בהן נבנה הבית⁹.

עם הקמת המקדש בירושלים פורק המשכן בגבעון, וחלקיו נגנזו במקדש תחת ההיכל (סוטה ט ע"א).

צורת המשכן בנוב וגבעון - כמשכן המדבר, או בית קבע?

במשנה (קי"ב, ב) מתואר משכן שילה: "ולא היה שם תקרה אלא בית אבנים מלמטן והיריעות מלמעלן". על נוב וגבעון, לעומת זאת, אומרת המשנה באופן סתמי: "באו לנוב וגבעון", ללא פירוט על מבנהו.

במקראות מפורש שבגבעון היה אהל מועד שעשה משה

הברייתא בסדר עולם (המובאת בגמ' קיח, ב) קוצבת למשכן בגלגל ארבע עשרה שנה, בהן עסקו ישראל בכיבוש הארץ וחלוקתה: שבע לכיבוש (יהושע עד פרק יב) ושבע לחלוקה (פרק יג והלאה)¹. על הכיבוש מוכיחה הגמ' משנותיו של כלב, שהיה בן ארבעים שנה בבואו לרגל את הארץ (בשנה השניה לצאתם ממצרים), ובן שמונים וחמש בתום הכיבוש (יהושע יד, י)². על החלוקה מוכיחה הגמ' מסברה: "מדשבע כיבשו – שבע נמי חילקו", ופירש רש"י: "סברא בעלמא היא", כלומר: מסתבר שכשם שהכיבוש ארך שבע שנים – כך גם החלוקה³. ראייה נוספת מביאה הגמ' מחשבון היובל, שכן מספר יחזקאל (מ, א) עולה שבת ראשון נחרב בשנה ה'י"ז ליובל, ועל פי זה מוכח שבני ישראל החלו למנות ליובל מן השנה ה'ט"ו לכניסת בני ישראל לארץ, אזי נסתיימה החלוקה⁴.

לנוב וגבעון מונה הברייתא חמישים ושבע שנים. שנים אלה נמנות מפטירתו של עלי הכהן ועד בנין בית המקדש בירושלים על ידי שלמה המלך, וכוללים את כל תקופת הנהגתם של הנביא שמואל והמלכים שאול ודוד. במקרא נמנו לשאול שנתיים (שמואל-א יג, א), לדוד ארבעים שנה, שבע בחברון ול"ג בירושלים (מלכים-א ב, יא), ובית המקדש נוסד בשנה הרביעית למלכות שלמה (מלכים-א ו, א). משך הזמן מחורבן שילה ועד מלכות שאול, אז הנהיג שמואל את העם, לא נתפרש. אלא שעל כך אנו למדים מהכתוב: "ויהי מיום שבת הארון בקרית יערים וירבו הימים ויהיו עשרים שנה" (שמואל-א ז, ב), עד העלאת הארון לעיר דוד⁵, מיד בתום מלכותו בחברון (עיין דה"א יג, ב). מכאן, שמשך הנהגתם של שאול ושמואל יחד היה שלוש עשרה שנה.

1. רק לאחר השכנת משכן שילה הפילו בו גורל על נחלת שבעה שבטים, ו"שבע שחילקו" היינו יהודה ויוסף (ג"א יהושע יח, א). מן הכתובים נראה שחלוקת הנחלה לשבטים אלו היתה כרוכה בקשיים, מפאת גודלם וחשיבותם, ולפיכך אפשר לראות את הקמת שילה כסיום עיקרה של החלוקה.

2. מדברי כלב עולה שבאותה שעה טרם הוכרתו הענקים מהארץ: "ככוחי אז וככוחי עתה למלחמה... אולי ה' אותי והורשתיים" (פס' יא-יב), אולם מיד לאחר מכן: "והארץ שקטה ממלחמה" (פס' טו).

3. רבים תמהו על סברה זו, מה פשרה, ולשון החזון איש (שביעית סי' ג, לה): "כגון זה צריך רב, מה ענין כיבוש לחילוק?". יש לציין ללשון תוס' בערכין (יג, א ד"ה כלב): "דלא בא הכתוב לסתום אלא לפרש, דמה לנו לשנות כלב אם לא להודיענו בודאי ששבע כיבשו ושבוע חילקו?". אפשר שהנחה זו היא שעומדת ביסוד הסברה כאן: יש להניח שהכתובים רצו להודיענו בדרך כלשהי על שנות הכיבוש והחלוקה, ומכיוון שאין בידינו ידיעה אלא על שנות הכיבוש – מסתבר שרצה הכתוב שנקיש ממנו על החלוקה.

4. בספר 'בית יש' (סי' ב, ד) מסביר אחרת: "כיבוש" ו"חלוקה" הם מושגים הלכתיים, שיוצרים את קדושת הארץ. הקביעה שהכיבוש ארך שבע שנים איננה קביעה הסטורית (שהרי חלק מהארץ טרם נכבש באותם שנים), אלא קביעה הלכתית, שהאחיה בארץ על ידי כיבוש במשך שבע שנים נחשבת קבועה ויוצרת קדושה. כוונת הגמ' לומר, שכשם שכיבוש הנמשך שבע שנים נחשב ככיבוש – הוא הדין שחלוקה הנמשכת שבע שנים נחשבת כחלוקה (עיין שם ביאורו להבחנה בין המושגים).

5. בשו"ת מהרל"ח (סי' קמב) דייק מכלל הלשון "איבעית אימא... ואיבעית אימא" ששני התירוצים שקולים, ותמה על כך, שהרי לכאורה הראשון דחוק ותמוה. לפיכך כתב שיש חולשה גם בראיה השנייה, מפני שהלימוד משנות היובל מתאים רק לשיטת חכמים, לפיה שנת היובל אינה נחשבת למנין שנות היובל הבא, ו'י' יהודה חולק

בדבר (ערכין יב, ב), וראה שם על התאמת חישוב שנות היובל לפס' ביחזקאל (לשיטתו).

5. כך פירשו חז"ל, אולם ר"י אברבנאל (שמואל-א פרקים ח יג) פירש אחרת, שמנין עשרים השנה אינו עד העלאת הארון, אלא עד "וינהו בית ישראל אחרי ה'" שבסוף הפסוק, חזרת העם בתשובה. את הפסוק על שאול: "ושתי שנים מלך על ישראל", פירש: עד משיחת דוד, בעקבות חטא שאול בעמלק. נמצא, שאין פסוק המגביל את משך הנהגתו של שמואל ומלכותו שאול. על פי שיקולים שונים קבע ר"י אברבנאל כי שמואל הנהיג את ישראל עשרים שנה, ושאל מלך שבע עשרה שנה. נמצא, שתקופת נוב וגבעון ארכה כשמונים שנה. נראה שחז"ל הלכו בעניין זה על פי הכלל: "לא בא הכתוב לסתום אלא לפרש", והכרח למצוא במקרא הגדרה ברורה למשך שנות הנהגתו של שמואל, ולפיכך פירשו את הפסוק "ויהיו עשרים שנה" על פי דרכם (ראה כיוצא בזה לעיל הערה 3).

6. אולם הגר"א הגיה בסדר עולם על פי הגמ', וראה בהערותיו של רטנר שם.

7. הדבר תלוי בהבנת הפסוק על שהותו של דוד בשדה פלישתים: "ימים וארבעה חודשים" (שמואל-א כז, ז), עיין רש"י שם.

8. הרדב"ז (הל' בית הבחירה א, ב) קצב למשכן נוב ל"ב שנה ולגבעון כ"ה, ותמהו עליו.

9. בויקרא רבה (פרשה ז, ה) נאמר: "ואש המזבח תוקד בו" (ויקרא ו, ב) – קרוב למאה ושש עשרה שנה היתה האש מתוקדת בו (במזבח הנחושת), עצו לא נשרף ונחושתו לא ניתך". החשבון מוסבר בזית רענן (על ילקוט שמעוני צו רמז תפ), שהוא כולל את שנות המדבר, הגלגל, ונוב וגבעון, אך לא את שילה, בה היה מזבח אבנים (ראה לעיל מערכה קמב), ועל פי זה קצב לגבעון חמישים שנה. הרד"ל (בהערותיו לויקרא רבה) הגיה: "מאה ועשר שנים", אולם הרש"ש מסביר, שהחשבון כולל שש שנים בהן נבנה הבית (את השנה הראשונה משבע שנות הבניין כלל בחשבון נ"ז השנים לנוב וגבעון).

במפרשים מצאנו דעות חלוקות בנושא זה: כמה ראשונים כתבו בפשטות שבנוב וגבעון היה אהל מועד שבמדבר, ללא אבנים כלל¹². אולם רש"י בפסחים (לח,ב ד"ה זאת אומרת) כתב: "באו להן לנוב, ולא היה שם משכן אלא בית של אבנים היה" (ותמה על כך הרש"ש שם)¹³.

שיטת הרמב"ם בעניין זה אינה ברורה: בפירושו למשנתנו (יד,ז) כתב: "כאשר חרב מקדש שילה בעוונות אבותינו, הקימו אהל מועד שנעשה במדבר בנוב, ואחר כך הזידו על נוב ואז הקימוהו בגבעון". בהמשך אף כתב על שילה: "ולפי שהיה שם בנין - הרי הוא מנוחה", ומשמע שבנוב וגבעון בטלה המנוחה כי לא היה שם בנין. אולם בהל' בית הבחירה (א,ב) כתב: "מצות עשה לעשות בית לה'... שנאמר 'ועשו לי מקדש'. וכבר נתפרש בתורה משכן שעשה משה רבינו... כיון שנכנסו לארץ העמידו המשכן בגלגל... ומשם באו לשילה ובנו שם בית של אבנים ופרשו יריעות המשכן עליו ולא היתה שם תקרה... וכשמת עלי חרב ובאו לנוב ובנו שם מקדש, וכשמת שמואל חרב, ובאו לגבעון ובנו שם מקדש". מלשון זו הבינו אחרונים רבים, שלדעת הרמב"ם בנוב וגבעון היה בית אבנים, ותמהו עליו מכח המקורות דלעיל במקרא ובדברי חז"ל¹⁴. בעל 'בית דוד' (על משנתנו) מפרש, שכוונת הרמב"ם לבניין כדוגמת שילה, בעל כתלי אבן ויריעות מלמעלה, וכך ניתן להסביר את הפסוקים ומאמרי חז"ל על אהל מועד בגבעון. יש שהביא מקור לרמב"ם מהפסוק: "ויקם דוד... ויבוא בית ה' וישתחו" (שמואל-ב יב,כ), הרי שלמשכן בגבעון היו מאפיינים של "בית"¹⁵. אפשר לפרש את הרמב"ם אחרת: "מקדש" הוא שם כללי למשכן ולמקדש בכל צורותיו, שהרי כולם בכלל הצינוי "ועשו לי מקדש", כדברי הרמב"ם בהלכות אלו. אפשר שהרמב"ם לא רצה לקבוע מסמרות בצורת המקדש בנוב וגבעון, ולפיכך נקט ניסוח כוללני: "ובנו שם מקדש", ואין כוונתו לבית אבנים דווקא.

בזמן הגלגל ארון ה' לא היה בו בקביעות, מפני שיצא עם ישראל למלחמותיהם ברחבי הארץ¹⁶. במשכן נוב וגבעון לא



גבעון. מקומה המשוער של גבעון, כעשרה ק"מ מצפון מערב לירושלים העתיקה (כיום - סמוך לגבעת זאב). זיהוי המקום נסמך על שמו של הכפר הערבי אל-ג'יב, וכן על כתובות בעברית על כדי יין שנמצאו במקום, מתקופת הבית הראשון, ועליהן כתוב "גבעון". בגבעון היה המשכן במשך כל ימי מלכותו של דוד, ואף שלמה המלך בראשית מלכותו פקד את המקום והביא בו קרבנות רבים. על מנהג הכבוד שנהג שלמה במקום אומרים חז"ל (יומא נג ע"א), שבצאתו מגבעון לירושלים היה צועד כשפניו כלפי גבעון.

במדבר: "ומשכן ה' אשר עשה משה במדבר ומזבח העולה בעת ההיא בבמה בגבעון" (דה"א כא,כט). "וילכו שלמה וכל הקהל עמו לבמה אשר בגבעון כי שם היה אהל מועד האלהים אשר עשה משה עבד ה' במדבר" (דה"ב א,ג).

כך גם דברי חז"ל בכמה מקומות, גם לגבי נוב: בתוספתא (זבחים יג,ח): "איזוהי במה גדולה? אהל מועד נטוי כדרכו, אין הארון נתון שם". ובסדר עולם רבה (פי"ג): "הביאו את אהל מועד לנוב". ושם פי"ד: "אהל מועד שעשה משה במדבר, ומזבח הנחושת שעשה בצלאל... היו בבמה בגבעון". אף בברייתא כאן (קיח,ב) נאמר: "ימי אהל מועד שבנוב וגבעון"¹⁰. עוד מצינו בגמ' בסוטה הנ"ל שמשנבנה בית ראשון נגזזו קרשי המשכן, ומשמע שהיו בשימוש בגבעון¹¹.

שלא מדובר על גבעון, הרחוקה כעשרה ק"מ מירושלים. בפרט כשהיתה הליכתו להשתחויה בלבד, ולא להבאת קרבן. מסתבר, אם כן, ש"בית ה'" הוא האהל בעיר דוד ובו הארון (כפירוש 'דעת מקרא', עיין במקורות שציינו), ואף זהו "בית ה'", עיין תהלים כג,ו: "מזמור לדוד... ושבתי בבית ה'", ושם כז,ד: "לדוד... אחת שאלתי... שבתי בבית ה'", וברד"ק פירש את שני הפסוקים על אהל הארון. יש שפירשו שגם "מזמור שיר חנוכת הבית לדוד" (תהלים לא), מכון להעלאת הארון לעיר דוד ('תשובות הגאונים החדשות', מהד' מכון אופק, סי' קמו). מסתבר, אם כן, ש"בית ה'" אינו מציין בהכרח מבנה ממש, אלא מקום שכינתו, כמו "אין זה כי אם בית אלהים וזה שער השמים" (בראשית כח, יז).

16. כן כתב המאירי (מגילה ט,ב): "באו לגלגל... והיה הארון הולך עמם במלחמותיהם ולא היה קבוע עם המזבח", על פי התוספתא בזבחים המובאת להלן: "איזוהי במה גדולה?... אין הארון נתון שם", ודבריו לשיטתו להלן, שכל עניין "במה גדולה" תלוי בדבר זה.

יצאת הארון למלחמה מוזכרת גם בגמ' בערובין (טג,ב): "שארן ושכינה שרוין שלא במקומן" ורש"י ד"ה וגמירי, ובסוטה מב,ב-ג. בירושלמי בשקלים (פ"ו ה"א) מצינו מחלוקת תנאים בדבר: לדעת ר' יהודה בן לקיש היו שני ארונות: אחד שבו הלוחות השניים וספר התורה, שנשאר באהל מועד, ושני שבו שברי הלוחות, שהיה יוצא למלחמות. לדעת חכמים היה ארון אחד בלבד, ולא יצא כלל למלחמה פרט לימי

10. אם כי, מצאנו לעיתים שגם משכן שילה נקרא "אהל מועד" (יהושע יח,א וט,נא; שמואל-א ב,כב). וראה לשון הגמ' (יומא מג,ב ונג,א): "אין לי אלא אהל מועד שבמדבר, שילה ובית עולמים מנין" (וכיוצא בו בחולין כד,א), לעומת המקבילה בספרא (צו פרק ח,ד, שמיני פרשתא א,ה, אחרי מות פרק ד,ו): "אין לי אלא אהל מועד, שילה... בלא 'במדבר', שכן שילה איננה 'אהל מועד'".

11. אם כי, יתכן שלא היו בשימוש, אלא נשמרו באופן שמאפשר להשתמש בהם בעת הצורך, ומשנבנה בית עולמים גזוזם שלא על מנת להשתמש בהם.

12. תוס' ישנים יומא מד,א ד"ה שילה; רמב"ן דברים כו,ב, ולשון הר"י אברבנאל שם: "נוב וגבעון לא היו בהם לא כתלים ולא גג, כי אם קרשי המשכן והיריעות עליהם כמו שהיו במדבר, ולכן לא נקראו בתים". על פי זה כתב שלא הובאו ביכורים לנוב וגבעון, ראה להלן הערה 43.

13. בפירוש המיוחס לר"ש על הספרא (צו פרק ח,ד) הסתפק בדבר וכתב: "שמא קרשים לא היו שם".

14. ראה במאמרו של הרב איתן שנדורפי שליט"א, 'נוב וגבעון - מקדש או משכן?', 'מעלין בקודש' יז עמ' 12.

15. הרב שנדורפי, ראה בהערה הקודמת. ברם, מלשון הפסוק: "ויבוא בית ה' וישתחו ויבוא אל ביתו וישאל וישמו לו לחם" משתמע שמדובר בהליכה קצרה (הן מלשון "ויבוא" ולא "וילך", והן מעצם העניין ואכילתו לאחר ההליכה), ומסתבר אפוא

דף ה-ז), וקבע ש"במה גדולה" טעונה קידוש (על פי הכללים המבוארים בשבועות יד,א, מלך ונביא וכו'²¹), ושייעשה בו אהל (אך לא בית), ולכתחילה אף יש למושחו בשמן המשחה, כמשכן שעשה משה²². בתוס' רי"ד (מגילה י,א ד"ה לאו) מבואר עוד, שבמת הציבור טעונה מחיצות.

מדברי כמה ראשונים משתמע אחרת, שההבדל בין במה גדולה לקטנה מתמצה בבעלות על המזבח: **מזבח של ציבור**, אפילו בלא אהל מועד - דינו כבמה גדולה, ואילו מזבח של יחיד - דינו כבמה קטנה. כך לשון רש"י בפירושו למלכים (א ג,ד): "היא הבמה הגדולה - הוא מזבח הנחשת שעשה משה במדבר". ובמגילה (ט,ב ד"ה אין בין): "במה גדולה - זה מזבח של משה בעודו בנוב וגבעון. לבמה קטנה - מזבח של יחיד, שכל יחיד ויחיד עושה במה לעצמו". ובבכורות (יד,ב): "במת יחיד - שכל אחד ואחד בונה במה לעצמו... במה גדולה - נוב וגבעון שהן של צבור". רש"י אינו מזכיר כלל את העובדה שמזבח זה עמד לפני אהל מועד, ומדגיש את היותו המזבח של כלל ישראל. כיוצא בזה בפירוש המשנה לרמב"ם (מגילה פ"א מ"י): "במה גדולה היא במת ציבור"²³.

יותר ברור הדבר בלשון המאירי (מגילה ט,ב): "וכל אותן הזמנים שהיו הבמות מותרות היה מזבח הנחשת של משה קרוי אצלם במה גדולה מפני שהיה קבוע במקום אחד לשם כל הציבור". עוד משתמע כן במאירי בעניין קרבנותיהם של אנשי בית שמש, ככתוב: "ואת הפרות העלו עולה לה" (שמואל-א ו,יד). בגמ' בעבודה זרה (כד,ב) נאמר שהיתה זו הוראת שעה, וראיה לדבר: "דאי לא תימא הכי - עולה נקבה מי איכא?". ודחתה הגמ': "ומאי קושיא, דילמא בבמת יחיד, וכדרב אדא... מניין לעולת נקבה שהיא כשרה בבמת יחיד". במאירי כתב כמסקנת הגמ', שעולת נקבה כשרה בבמת יחיד, "הא בבמה גדולה, והיא במת ציבור, אין מביאין לעולה אלא זכר". והוסיף: "ומה שנאמר באנשי בית שמש כשהביאו את הארון על ידי הפרות 'ואת הפרות העלו עולה לה' - הוראת שעה היתה". הדברים תמוהים, מדוע הוצרך להוראת שעה? נראה שלדעתו מעשה בית שמש היה במת ציבור, מפני שנעשה לשם הציבור, והגמ' על צד הדוחק העלתה אפשרות שהיתה זו במת יחיד. וכך מדוקדקת יותר

היה ארון כלל, שכן היה בקרית יערים (שמואל-א ז,א) ובעיר דוד (שמואל-ב ו), ורק עם הקמת בית המקדש הוכנס לקדש הקדשים. עם זאת, היתה בנוב וגבעון פרוכת המבדילה בין הקדש לבין קדש הקדשים (תוספתא יומא ב,יא).

סביב המשכן היתה חצר המוקפת קלעים, כמו במשכן המדבר¹⁷.

"במה גדולה" - מהי?

"במה גדולה", או "במת ציבור", הרי היא ממוצעת בין בית המקדש שבשילה ובית עולמים לבין במת יחיד. בשילה ובית עולמים הבמות אסורות, ובמקדש עצמו קרבו כל הקרבנות כהלכתם, בניגוד לנוב וגבעון, שלרוב הדעות אין מקריבים בהם קרבנות חובה של יחיד, ואף לא מנחת נדבה¹⁸. לאורך גיסא, בבמת יחיד ניתן להביא רק קרבן נדבה של יחיד, ויש לה הלכות מיוחדות בסדרי עבודתה (עיין במערכה הבאה). יש לברר, אפוא, את גדרי הבמה הגדולה משני צדדים: מהו הגורם שמבחין בין במה גדולה לקטנה ומעניק לבמה את חשיבותה כ"במה גדולה"? ומה עדיין חסר בה בהשוואה לשילה ולבית עולמים?

ההבדל בין במה גדולה לקטנה

מלשון המשנה: "קרבנות ציבור קרבים במשכן... ומה בין במת יחיד לבמת ציבור..." משתמעת השוואה בין המושגים "במת ציבור" ו"משכן", לאמור: במת ציבור נחשבת ככזו מפני שהמזבח נמצא לפני משכן אהל מועד. כך עולה מן הדרשות בגמ' (ק"ט,ב) על הלכות במת ציבור, אותן סיכם הרמב"ם בפירושו: "ודברים אלו אשר מנה שלא יהו אלא בבמת ציבור, נאמר בכל אחד מהן הזכרת 'מזבח', או הזכרת ה', או הזכרת 'קודש', או הזכרת 'אהל מועד'¹⁹. רק מזבח הנמצא בחצר המשכן ראוי להקרא 'לפני ה'", המשרה את שכינתו במשכן. הדברים מפורשים יותר בתוספתא (זבחים יג,ח) הנ"ל: "אי זו היא במה גדולה בשעת היתר במה? אהל מועד נטוי כדרכו, אין הארון נתון שם. אי זו היא במה קטנה בשעת היתר הבמה? עושה אדם במה על פתח חצרו..."²⁰.

עלי. להרחבה בעניין זה ראה רש"י ורמב"ן בדברים י,א, אברנאל במדבר י, ותוס' בערובין סג,ב ד"ה כל זמן.

17. כך שנינו (ק"ב,ב): "באו לנוב וגבעון... קדשי קדשים נאכלים לפנים מן הקלעים", ובתוספתא (זבחים יג,א) אף נאמר שבבמה גדולה יש פסול "חוי למקומו". בגמ' במנחות (כה,א) נאמר שבבמה אין פסול יוצא, ופירש רש"י (ד"ה מכללו) שלא היה פסול יוצא בבמות נוב וגבעון, מפני שלא היו שם קלעים. בתוס' יום טוב (מנחות ג,ג) הקשה עליו ממשנתנו, ופירש את הגמ' אחרת, שלא היה פסול יוצא בקדשים קלים, שכן נאכלו בכל ערי ישראל. להלן פסול יוצא, פירש רש"י שהעדר פסול יוצא נאמר על במה קטנה (ועיין קרן אורה ק"ט,ב). בהר המוריה (הל' בית הבחירה דף ז) כתב שכוונת רש"י לבמות הקטנות בזמן נוב וגבעון.

18. לדעת ר' יהודה כל הקרבנות קרבים בהם, ועל מנחת נדבה עיין במערכה שד.
19. להלן מערכה שז עמדנו על כך שרש"י חולק על הרמב"ם בעניין הזכרת שם ה' או ציון 'מזבח', האם זוהי ראייה מספקת להפקיע את הדין מבמה קטנה. מכל מקום, גם רש"י מודה ש"לפני ה'" אינו אלא בבמה גדולה.

20. היה מקום לומר ש"אהל מועד נטוי כדרכו" נאמר לרבותא, שאפילו אם הוא נטוי כדרכו, כל עוד אין הארון שם - הרי זו במה ולא מקדש, ועל כן יש היתר במות, ואין כוונת התוספתא שאהל מועד הוא תנאי בהגדרת הבמה כבמה גדולה. ברם, עיקר התוספתא אינו להנגיד בין במה גדולה לבין שילה ובית עולמים, אלא בין במה גדולה לקטנה, ולפיכך נראה שמציאות אהל מועד היא הקובעת.

21. אלא שהבחין בין קידוש הרצפה, שנהג בשילה ובית עולמים, לבין קידוש המחיצות בלבד, שנהג במשכן במדבר ובבמה גדולה, ראה במערכה הקודמת: צורת המשכן וקדושתו.

22. אלא שאינו מעכב, על פי השיטה בשבועות טז,א שדי ב"אחת מכל אלו".

23. הרד"ק (מלכים-א ג,ד) מדגיש אף הוא את יתרונה של במה גדולה מצד המזבח עצמו: "היא הבמה הגדולה... נקראת גדולה למעלתה על האחרות, כי הוא המזבח שעשה בצלאל במצות משה כמו שצוהו האל, ובו היתה תמיד האש העליונה שירדה ביום השמיני למלואים, והאחרות היו נעשות על ידי הדיוט". אולם העניין האחרון, של האש משמים, נובע לכאורה מהיות המזבח במשכן ה'.

ההברל בין במה גדולה למקדש

הגמ' מסבירה שהיתר הבמות בזמן נוב וגבעון נובע מהפסוק: "כי לא באתם עד עתה אל המנוחה ואל הנחלה" (דברים יב,ט), ממנו יש ללמוד היתר על הזמן שקודם ה"מנוחה" וכן על הזמן שבין ה"מנוחה" ל"נחלה". נמצא, שהדין המיוחד של במה גדולה, המבדיל אותה מן המקדש, הוא שאין זה זמן "מנוחה". מהו המובן המעשי של הדברים?

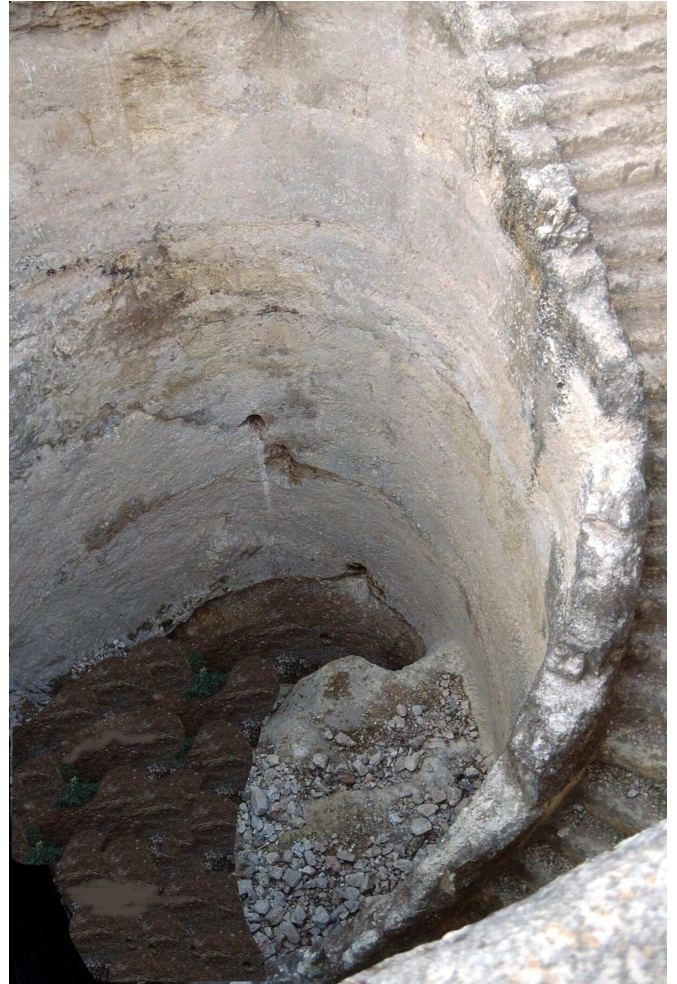
התוספת הנ"ל קובעת: "אי זו היא במה גדולה... אהל מועד נטוי כדרכו, אין הארון נתון שם". צוינו כאן שני הבדלים: העדר בית ("נטוי כדרכו", כצורתו במדבר), והעדר ארון.

בגמ' כאן צוין הקשר בין מציאות הארון לבין קדושת המשכן: "מעשר שם" שם' מארון קא ילפי; כיון דארון לא הוה – מעשר נמי לא הואי²⁶. עוד נאמר בגמ' (ק"ט,ב) ש"מנוחה" הגורמת איסור במות היא "מנוחת ארון"²⁷. בירושלמי (מגילה פ"א ה"ב) נאמר הדבר ביתר בירור: "רבי יסא בשם רבי יוחנן: זה סימן: כל זמן שהארון מבפנים - הבמות אסורות, יצא - הבמות מותרות. רבי זעורא בעא קומי רבי יסא: אפילו לשעה, כגון ההיא דעלי?!". כלומר, האם איסור הבמות תלוי לגמרי במציאות הארון במקומו, ואם הוצא לזמן מה, כגון בימי עלי (שיצא למלחמה על מנת להשיבו במהרה, ובטרם נפל בשבי), כבר הותרו הבמות.

הרמב"ם בפירושו למשנתנו כותב על שילה: "ולפי שהיה שם בנין - הרי הוא מנוחה". לכל אורך הפרק הרמב"ם אינו מזכיר כלל את הארון, אלא רק את סוגי הבתים. מכאן שלדעתו הקובע את ה"מנוחה" הוא הבית, ובעקבותיו כתב כן גם רבנו בחיי (דברים יב,ט). ולשון בעל קץ אורה: "דנוב וגבעון ודאי לאו בכלל מנוחה ונחלה הם, כיון דלא היה מקום קבוע אלא לפי שעה, מה שאין כן שילה, דמיקרי גם כן בית... אבל נוב וגבעון לא נקראין אלא אהל... על כן לא נאסרו הבמות אז, ומסברא קים ליה הכי²⁸, וכדמוכח מקראי דכן היה דעת הנביאים הראשונים בשעת בנינם הבתים האלרי". לשיטה זו, שהבנין הוא המבדיל בין במה גדולה

לשון הגמ': "דילמא בבמת יחיד", ולא "דילמא במת יחיד שאני"²⁴.

תפיסה זו משתמעת מדרשת הגמ' (ק"ז,ב) על "איש הישר בעיניו יעשה": "איש - ישרות הוא דליקרוב... וציבור - אפילו חובות ליקרוב". הדגש הוא על הציבוריות מול הפרטיות, וזהו הגורם שמאפשר הבאת קרבנות חובה בבמה גדולה²⁵.



בור מים עתיק בגבעון. משערים שהבור הוא "ברכת גבעון", בה נלחמו אנשי אבנר בן נר ויואב בן צרויה (שמואל-ב, ב,יג).

התורה (דברים כז,ז): "זבחת שלמים ואכלת שם ושמחת לפני ה' אלהיך". אלא שניתן לתלות זאת בכך שארון הברית היה שם (יהושע ח,לג), וראה בהערה הקודמת. כיוצא בזה יש לדון על גדרה של עולת סיני, האם היתה כבמת ציבור (ע"ן מצפה איתן זבחים ט,א).

26. למסקנת הגמ' אין זה טעם מספיק לשלול את המעשר, כשם שמצינו שקרבן פסח לא תלוי בארון. מכל מקום, נראה שעדיין הגמ' מפרשת שהפסוקים: "המקום אשר יבחר... לשכן שמו שם" ו"לשום שמו שם" (בדברים יב, ועוד) מתייחסים למקום שבו נמצא הארון, אלא שלא כל הדינים שנאמרו בפסוקים אלה (כגון פסח ומעשר) תלויים בתנאי זה.

27. הדבר נאמר לדעה שהיה היתר במות בזמן שילה, ורק ירושלים נחשבת כ"מנוחת הארון" בקביעות, ואילו לדעה ש"מנוחה זו שילה" אומרת הגמ' שמדובר על מנוחה מניבוש, ראה במערכה הקודמת הערה 29. יתכן, אפוא, שנדון דידן שנוי במחלוקת תנאים.

28. בקרן אורה התקשה בשאלה, מה המקור להיתר במות בנוב וגבעון לדעה "זו וזו שילה"? ולפיכך נזקק לסברה זו.

24. עמד בדקדוק זה מן המאירי בקונטרס 'הדרת קדש' (על הפרק בשמואל שם, מאת ר' מנשה יוסף מילר). חיזוק להגדרת הקרבן בבית שמש כבמת ציבור מהגמ' בסוטה לה,ב והירושלמי בסנהדרין פ"ב ה"ד על "ויך בעם שבעים איש" (שמואל-א ו,יט), שמשמע שהיתה שם סנהדרין גדולה. בכך ניתן לבאר גם את דברי הירושלמי (מגילה פ"א ה"א), האומר ש"אין הבמה ניתרת אלא בנביא", ולמדו זאת מקרבנו של שמואל (שמואל-א ז,ט; כך במדרש שמואל פרשה יג,ב, ובירושלמי בתחילת הל' יב, השייכת כנראה להמשך הל' יא, ע"ן קרבן העדה ועמודי ירושלים). משתמע ששמואל היה הראשון להקריב בבמה אחרי חורבן שילה, והדבר תמוה, שהרי קרבנם של אנשי בית שמש קדם לו! אבל אם קרבנם היה כדון במת ציבור - הדבר מיושב, שכן שמואל חידש הקמת במת יחיד. יש לדחות את הראיה, שאולי במת בית שמש נחשבה כבמת ציבור מפני שהארון היה שם, ולא די שנבנתה לשם הציבור.

בקונטרס 'הדרת קדש' הנ"ל הסביר על פי דרך זו גם את דברי בעל ישועות מלכו (הובאו לעיל מערכה רצו) על הקרבת הפסח במלחמת שאול בעמלק, שמכיוון שכל ישראל היו שם - היה המקום כבמת ציבור.

25. על פי זה נראה שגם מזבח הר עיבל נחשב כבמת ציבור (כך נקט בתורת הקודש ח"א סי' יא), מפני שהוא לכל ישראל, למרות שלא היה שם משכן. וכך משמע מלשון

נתקדש מקומם, אלא מחיצותיהם בלבד (ראה במערכה הקודמת)³².

מכאן יש להסיק, שבתקופת נוב וגבעון לא נהגו המצוות התלויות ב"מקום אשר יבחר ה'", כגון עליה לרגל. הדבר מוכח גם מזה שחובות היחיד אינן קרבות בבמה גדולה, כגון עולת ראייה ושלמי חגיגה³³, ובלעדי עולת ראייה אין קיום מצות ראייה (עיין הל' חגיגה א,א).

הנושא שנוי במחלוקת אחרונים³⁴, והביאו ראיות לכאן ולכאן: בגמ' במכות (י,א) נאמר על הפסוק "שמחתי באומרים לי בית ה' נלך": "אמר דוד... שמעתי בני אדם שהיו אומרים: מתי ימות זקן זה ויבא שלמה בנו ויבנה בית הבחירה ונעלה לרגל", ומשמע שבימיו לא עלו לרגל (ואינו מוכרח). מאידך, בירושלמי (חגיגה פ"ב ה"ג) מצינו: "אמר רבי יוסי בי רבי בון: דוד מת בעצרת, והיו כל ישראל אונגין והקריבו למחר" את שלמי החגיגה (עיין שם)³⁵. ובפרקי דר' אליעזר (פרק יז): "ויהי רעב בימי דוד שלש שנים... בראשונה עלו כל ישראל לרגלים... בשנה שנייה עלו כל ישראל לרגלים... בשנה השלישית עלו...". יש שתלו זאת במחלוקת להלן על הבאת מעשר שני בנוב וגבעון (זרע אברהם על הספרי כי תבוא פיסקא רחצ).

ברמב"ם משתמע שעליה לרגל נהגה בנוב וגבעון, שכן כתב (הל' בית הבחירה א,א-ב): "מצות עשה לעשות בית לה' מוכן להיות מקריבים בו הקרבנות וחוגגין אליו שלש פעמים בשנה, שנאמר: ועשו לי מקדש... כיון שנכנסו לארץ העמידו המשכן בגלגל... ובאו לנוב ובנו שם מקדש... ובאו לגבעון ובנו שם מקדש...". מלשון זו משתמע שנוב וגבעון מילאו את תפקיד המקדש האמור לעיל, עלייה לרגל³⁶. ויש לדחות, שבתחילה הגדיר הרמב"ם את המצוה בשלמותה, ולאחר מכן פירט את תולדות המקדש בצורתו השונות, שחלקן לא מילאו את התפקידים הללו בשלמות.

בכלי יקר (דברים יב,ד) כתב: "וקרוב לשמוע שלכך לא גילהו [את "המקום אשר יבחר"] שלא ינהגו בזיון בשילה ונוב וגבעון, כשידעו בבירור שלא זו הנחלה והמנוחה". לפי דבריו יתכן שישראל נהגו לעלות לרגל, אף על פי שמצד הדין לא היתה זו חובה. מתיאור העליה לרגל בחנוכת בית ראשון (מלכים א, ח,סד): "ויעש שלמה בעת ההיא את החג

למקדש, נראה שעניין הארון הוא סימן בעלמא (חסדי דוד על התוספתא), כלשון הירושלמי "זה סימן". ואפשר שספקו של ר' זעורא על יציאה לשעה היא בנקודה זו עצמה: האם העדר הארון הוא סיבה מהותית, או סימן בלבד.

המאירי (מגילה ט,ב), לעומת זאת, תלה את הדין בארון בלבד, וזו לשונו: "ומשהוקם המשכן נאסרו [הבמות] הואיל והיה שם מזבח וארון עמו. באו לגלגל... והיה הארון הולך עמם במלחמותיהם ולא היה קבוע עם המזבח בגלגל – הותרו הבמות. באו לשילה... ועמד הארון קבוע עם המזבח – נאסרו הבמות. באו לנוב וגבעון... הואיל ולא היה הארון קבוע עם המזבח – הותרו הבמות. באו לירושלם... והוקבע הכל על מכונו וארון אצל מזבח – נאסרו הבמות... וכל אותן הזמנים שהיו הבמות מותרות היה מזבח הנחושת של משה קרוי אצלם במה גדולה... לא סר שם 'במה' מעליו כל זמן שלא היה ארון קבוע עמו", וכן דעת השפת אמת כאן²⁹. במשך חכמה (דברים יב,ח) חידש יתירה מזו, שאפילו בזמן שילה, כאשר יצא הארון והונח במקום אחר – הותרו הבמות³⁰. הספק בירושלמי, לדעתו, הוא כאשר הארון מיטלטל בדרכו למלחמה ועדיין לא הונח במקום מסוים.

שיטה זו מחריפה את השאלה: מדוע לא הביאו בני ישראל את ארון ה' למשכן בנוב או בגבעון? המאירי (מגילה שם) משיב על כך: "כשחזר להם לא קבעוהו עם המשכן והמזבח לא בנוב ולא בגבעון, מפני שמתיראים היו עליו, והיו מעמידין אותו בערי המבצר"³¹.

דיני "המקום אשר יבחר ה'" בנוב וגבעון

המושג "המקום אשר יבחר ה'" נדון בהרחבה במערכה הקודמת אודות משכן שילה. מדברי הספרי המובאים שם, שמזכיר כמה פעמים רק את שילה ובית עולמים כ"מקום אשר יבחר", משתמע שהגלגל, נוב וגבעון אינם נחשבים כמקום שבחר ה' לשכן שמו. הדבר מפורש ברש"י (בבא מציעא פט,א ד"ה נתחייבו) לגבי הגלגל: "במעשר לא נתחייבו אלא לאחר ירושה וישיבה, דכתיב 'עשר תעשר... במקום אשר יבחר', עד שנבחרה שילה לא נתחייבו". גם לגבי נוב וגבעון כתב (זבחים סא,ב ד"ה נוב וגבעון): "חד חשיב להו, דשניהם במה ואינם קדושים", כלומר, שלא

אברהם על הספרי כי תבוא פיסקא רחצ. להרחבה בנושא עיין תורת הקודש ח"א סי' לה,ה.

35. בירושלמי (פסחים פ"ב ה"ד ומגילה פ"א ה"ב) נאמר בשם ר' יוסה: "שלמי חגיגה הבאים בבמה כשרים, אלא שלא עלו לבעלים לשם חובה" (ומכאן מוכיח הירושלמי, שגם שלמי חובה, כגון שלמי נזיר, אינם באים בבמה). בפני משה (פסחים שם) פירש ששלמי החגיגה אינם באים אפילו בבמה גדולה. אולם בקרן אורה (קז,א וקט,א) דקדק מהלשון "שלא עלו לבעלים לשם חובה" שאכן יש חיוב, ומכאן שבבמה גדולה אכן הובאו שלמי חגיגה, ורק על במת יחיד נאמר שלא עלו לו (בהמשך הירושלמי נאמר: "אלא כר' יהודה, דר' יהודה אמר: חטאת ופסח ליחיד בבמה גדולה". אין כוונת הירושלמי להעמיד כך את המימרא אודות שלמי חגיגה, אלא את המימרא לפני כן על הבאת שלמי נזיר בבמה גדולה. קרבן העדה).

36. בדומה לשילה, שנקרא ברמב"ם "מקדש" (כך במהדורות המדויקות), ובניגוד לגלגל, שאינו אלא "משכן".

29. הוא התקשה בשאלת הקרן אורה הנ"ל בהערה הקודמת, ותיירץ על פי דרכו, שהדבר תלוי בארון.

30. ובכך הסביר פרשיות שונות של הקרבה בחוץ בימי שילה, ראה במערכה הקודמת.

31. לנימוקים רבים נוספים ודיון נרחב בעניין זה עיין בספר 'הדר העולם', מאת הרב איתן שנידורפי שליט"א, עמ' 384 והלאה.

32. לעומת זאת, בחזקוני (דברים יב,ה) כתב שגם הגלגל, נוב וגבעון הם "המקום אשר יבחר".

33. כך מבואר בגמ' קיח,א לפי גרסת רש"י ותוס', אך ראה לעיל מערכה שד והערה 18.

34. מן הסוברים שנהגה עליה לרגל: קרן אורה קטז,ב וק"ח,ב; הר המוריה הל' בה"ב א,ג; שו"ת מהר"ץ חיות סי' ז,ב. החולקים בדבר: פנים יפות במדבר כט,לט; זרע

התלבט האם כוונתם לבמה קטנה, שהמקריב בזמן היתר הבמות בכל מקום צריך לאכול דווקא במקום בו הוא רואה את במתו (וסברה בדבר, שאכילת הקדשים תהיה בזיקה מסוימת להקרבנות), או שמא כוונתם רק לקרבנות שהובאו בבמה גדולה.

עניין המעשר השני הושמט בדברי המשנה אודות הגלגל, מפני שלא נתחייבו בו כלל עד לאחר ירושה וישיבה, עם הקמת משכן ה' בשילה (רש"י). גם באשר לנוב וגבעון אומרת המשנה, על פי הגרסה שלפנינו: "קדשים קלים בכל ערי ישראל", ללא המעשר, בניגוד לבבא שלפניה ולאחריה על שילה ובית עולמים. גרסה זו היתה לפני הרמב"ם (בפירושו למשנה), ומוזכרת גם בתוס' (קיט, א ד"ה באו) כגרסת "יש ספרים". מהשמטה זו ניתן להבין שמעשר שני לא נאכל כלל באותה תקופה, כמו בגלגל. אמנם היתה חובת הפרשה של מעשר שני, אבל לא היה מקום הראוי לאוכלו³⁹. אולם הרמב"ם בפירושו למשנה כותב להיפך, שהמעשר הושמט מפני שהדבר ברור שדינו כקדשים קלים, הנאכלים בכל מקום בזמן היתר במות.

גרסה אחרת במשנה היתה לפני רש"י (קיט, א ד"ה מני ופסחים לח, ב ד"ה זאת אומרת) ותוס' (קיט, א ד"ה באו): "קדשים קלים ומעשר שני בכל ערי ישראל", וכפירושו הרמב"ם לגרסה הראשונה.

בגמ' (קיט, א) נאמר: "אמר ליה ריש לקיש לר' יוחנן: מעשר שני נמי ליתני!". זוהי גרסתנו, ולפיה נראה שריש לקיש מקשה מדוע לא הוזכר מעשר שני במשנה, בהתאם לגרסה הראשונה הנ"ל. ותשובת הגמ', שיש לימוד על כך שמעשר שני תלוי בארון, או במעשר בהמה. תשובה זו ניתנת לפירושים הפוכים, כאמור: האם בהעדר ארון, או מעשר בהמה, בטלה עדיפותו של "המקום אשר יבחר" ולכן ניתן לאכול בכל מקום, או שאי אפשר לאכול כלל?

רש"י (ד"ה אי הכי וקיב, ב ד"ה ומעשר שני) מפרש את הקושיה אחרת, בהתאם לגרסתו הנ"ל: מדוע לא הובא המעשר לנוב וגבעון? נראה מדבריו, שאף גרס בקושיית ריש לקיש: "מעשר שני נמי ליתני"⁴⁰. ותשובת הגמ' מתפרשת כאופן הראשון הנ"ל, שלא היתה חובת הבאה של מעשר שני, וניתן היה לאוכלו בכל מקום.

על כך תמהו תוס'⁴¹: כיצד ניתן ללמוד ממעשר בהמה על הרהבת היתר האכילה במעשר שני? הרי ההשוואה למעשר בהמה מחייבת, לכאורה, צמצום ההיתר, שהמעשר לא יאכל כלל!⁴² תוס' עונים, שמסברה יש להבדיל בין מעשר

וכל ישראל עמו קהל גדול מלבוא חמת עד נחל מצרים לפני ה' אלהינו שבעת ימים ושבעת ימים" משתמע שבימי נוב וגבעון לא נהגה העליה באופן המוני³⁷, ואולי נחשב הדבר כרשות.

מן הגמ' משתמע חילוק מהותי בין הגלגל לבין נוב וגבעון: "בג' מקומות שרתה שכינה על ישראל: בשילה, ונוב וגבעון, ובית עולמים, ובכולן לא שרתה אלא בחלק בנימין" (קיח, ב). "ג' בירות הן: שילה, ונוב וגבעון, ובית עולמים" (קיט, א). הגלגל לא נמנה כמקום השראת שכינה וכ"בירה". כמו כן בעניין צורת המזבח (לעיל סא, ב): "אבנים ג' פעמים, אחד של שילה, ואחד של נוב וגבעון, ובית עולמים". טעם הדבר, שבזמן הגלגל היה הדבר ברור מלכתחילה שאין זה אלא כהמשך למסעות בני ישראל במדבר, למשך זמן הכיבוש והחלוקה, ובמהרה יקבע המשכן במקום אחר. לעומת זאת בנוב וגבעון אפשר שלא ידעו בבירור על זמניותו (ראה בבלי יקר הנ"ל), ועל כל פנים לא היתה תוכנית ברורה שלאחר פרק זמן מסוים יועבר למקום אחר (עייני מהרש"א קיח, ב).



מנוב לגבעון. מבט מ'נבי סמואל' בצפון ירושלים (בימין התמונה), המזוהה, לפי אחת ההשערות, עם נוב המקראית, לכיוון גבעון (הגבעה משמאל). על פי דעה המופיעה בתוספתא, אכילת הקדשים בימי נוב וגבעון היתה ב"כל הרואה", כדינה של שילה בשעתה.

אכילת קדשים קלים ומעשר שני

המשנה (קיב, ב) אומרת על זמן הגלגל: "באו לגלגל... קדשים קלים בכל מקום... באו לנוב וגבעון... קדשים קלים בכל ערי ישראל". בתוספתא (זבחים יג, ג) מצינו דעה חולקת, הן על הגלגל והן על נוב וגבעון: "ר' יהודה ור' שמעון אומרים: בכל הרואה", בדומה לשילה. המפרשים מתחבטים באשר לפשרה ומקורה של דעה זו³⁸. בקרן אורה (קטז, ב)

37. וקשה לומר שהמילים "בעת ההיא" וההדגשה על ריבוי הקהל נאמרו רק על החידוש המיוחד של "שבעת ימים ושבעת ימים" לחנוכת הבית.

38. הפסוקים מהם נלמד דין "בכל הרואה" לגבי שילה (ראה במערכה הקודמת) עוסקים בזמן איסור במות, ומזכירים את נחלת יוסף דווקא (חסדי דוד). לשיטת ר' שמעון הדבר מובן יותר, שכן לדעתו היה היתר במות בזמן שילה (על פי ברייתא אחת להלן קיט, א), ואם כן ניתן ללמוד משילה על שאר המקומות שבהם היה היתר במות (אור שמח הל' בית הבחירה א, ב; והגיה בתוספתא, שר' יהודה הוא הסובר "בכל מקום" ורק ר'ש אומר "בכל הרואה").

39. במיוחס לר"ח משתמע שהיה פטור מוחלט ממעשר שני, ללא חובת הפרשה.

40. אך מלשונו בסיום: "ומאי טעם לא תנן במתניתין לאוכלו שם" ניתן להבין שגרס "ליתני", ופירש "ליתני שייאכל בנוב וגבעון".

41. תוס' בקושייתם מעירים על פירוש רש"י להשמטת המעשר בגלגל, כי מכך שרש"י נותן טעם מיוחד להשמטה זו בגלגל משתמע שלגי נוב וגבעון גרס "בכל ערי ישראל" (חק נתן ופנים מאירות).

42. מעשר בהמה לא קרב משום שחובות היחיד לא קרבו בבמה גדולה. נמצא,

במדבר, ולדעת רש"י היו בנוב וגבעון קירות אבן, כדוגמת שילה, ויש אומרים שזוהי דעת הרמב"ם (בית דוד). ארון הברית לא היה במשכן בתקופת נוב וגבעון, ואף בזמן הגלגל לא היה בו בקביעות (מאירי).

בתקופות הנ"ל נחשב המזבח כ"במה גדולה", שלה מעמד ממוצע בין במה קטנה לבין המקדש בשילה ובירושלים. יש אומרים ש"במה גדולה" היא דווקא זו שבאהל מועד (עבודה תמה), ויש אומרים שכך גדרו של כל מזבח העשוי לשם הציבור (מאירי; משמע ברש"י ורמב"ם).

מאידך, "במה גדולה" איננה מקודשת כשילה ובית עולמים, מפני שאין בה "בית" (משמע ברמב"ם), או מפני שאין בה ארון (מאירי).

מדברי חז"ל בספרי נראה שהגלגל, נוב וגבעון לא נחשבו כ"מקום אשר יבחר ה'", וממילא משתמע שלא נהגה בהם עליה לרגל. במקורות אחרים נראה שהיתה עליה לרגל בנוב וגבעון, ויתכן שהדבר שנוי במחלוקת תנאים בסוגיה כאן (זרע אברהם).

קדשים קלים נאכלו בזמן היתר הבמות בכל מקום, אפילו אלה שהוקרבו בבמה הגדולה; ויש אומרים שנאכלו "בכל הרואה" (דעה בתוספתא). נחלקו הדעות באשר לאכילת מעשר שני בזמן נוב וגבעון: לדעת משנתנו, יש גורסים שהמעשר נאכל בכל ערי ישראל, ויש אומרים שלא נאכל כלל (תוס' על פי גרסה אחרת). דעת ר' יהודה שהמעשר נאכל בנוב וגבעון, ואפשר שלדעתו נחשבו כ"מקום אשר יבחר ה'" לכל דבר, פרט להיתר הבמות (זרע אברהם).

בהמה למעשר דגן: מעשר בהמה הוא קרבן, הטעון מתן דם ואימורים למזבח, ולפיכך כשאין מזבח הראוי לו – אי אפשר לאוכלו כלל. אולם מעשר שני אינו תלוי באופן מהותי במקדש ובמזבח. רק ההלכה שיש לאוכלו "במקום אשר יבחר" היא הגורמת שאסור לאוכלו במקום אחר, וכאשר אין "מקום אשר יבחר" – ניתן לאוכלו בכל מקום. אכילת המעשר השני בשילה או בירושלים איננה דין מהותי בו: אכילת המעשר בקדושה וטהרה היא עיקר מצותו, והדבר יכול להתקיים בכל ערי ישראל⁴³.

הגמ' מביאה את דעת ר' יהודה, שחולק על משנתנו וסובר שמעשר שני נאכל בנוב וגבעון, והיה דינם כמקדש לעניין זה: "שלוש בירות הן: שילה, נוב וגבעון, ובית עולמים... לאכילת מעשר שני ואלבא דר' יהודה". משתמע שזוהו דין מיוחד במעשר שני (שלמי יוסף זבחים ח"ב סי' ו, עיין שם בהרחבה). ויש סוברים שלר' יהודה נוב וגבעון נחשבו כ"מקום אשר יבחר ה'" לכל דבר, אף לעניין עליה לרגל (זרע אברהם על הספרי כי תבוא פיסקא רחצ).

סיכום

משכן ה' עמד בגלגל שליד יריחו במשך י"ד שנה, לאחר כניסת ישראל לארץ. לאחר מכן עבר לשילה, ועם חורבנה עבר המשכן לנוב ומשם לגבעון, בנחלת בנימין, למשך נ"ז שנה בסך הכל. מתוכן היה המשכן בנוב אחת עשרה שנה (לגרסה שלפנינו בגמ') או שלוש עשרה שנה (לגרסה אחרת ולפי הירושלמי). מדברי חז"ל נראה שהמשכן היה כצורתו

מערכה שז. הלכות במת יחיד (קיט,ב-קכ,ב)

ומקורם, בתוספת פרטים שנתבארו בסוגיות אחרות ובדברי המפרשים.

ככלל ניתן לומר, שיש יסוד משותף לפרטים שלהלן: קרבנות הבמה דומים במידה רבה לצורת הקרבנות שלפני מתן תורה. הצורה הבסיסית של הבאת קרבן קיימת בבמה: הבאת עולה או שלמים, שחיטה ומתן דם במזבח, והקטרת בשר או אימורים. הקרבה זו צריכה שתיעשה באופן שאין בו בזיון הקרבן, לאפוקי מהקרבת בעל מום, או על ידי בעל מום, שהוא בבחינת "הקריבהו נא לפחתך", ולכן אסור אף בבמה (משך חכמה ויקרא כא,כד). ברם, ההקפדה על פרטי

המשנה (קיב,ב-קיג,א) והגמרא (קיט,ב-קכ,א) מונות הבדלים רבים בין במת יחיד לבין במת ציבור: בצורת המזבח עצמו, בדיני הקרבן, בדיני המקריבים אותו, בתהליך ההקרבה, ובאכילת הקרבן.

במת ציבור דינה כבית עולמים, בכל הנושאים אותם מונה המשנה, והיא שונה מן המקדש רק בהיקף הקרבנות המובאים בה (ראה לעיל מערכה שד). נמצא, אפוא, שהמשנה מפרטת במה שונה במת יחיד מבית המקדש. הגמרא מבארת את המקור בתורה להבדלים אלו, ומוסיפה עליהם פרטים נוספים. להלן נעמוד על הדינים בסוגיה

(דברים כו,ב) מצד שביכורים לא נהגו כלל בנוב וגבעון, כי נאמר בהם "תביא בית ה' אלהיך" (שמות כג,ט), והרחיב בדבר באברבנאל שם. בתוס' בפסחים (לח,ב ד"ה נאכלים) דנו על הבאת ביכורים בנוב וגבעון מצד השאלה האם הם נחשבים כ"חובה שקבוע לה זמן", וראה בתוס' הרא"ש שם, שהחשיבם כקרבן ציבור, ואין כאן המקום להאריך בדבר.

שקיים חיוב עקרוני להביאו, אלא שאין מזבח הראוי לכך. ממילא, צריכים היו הבעלים להמתין עד שיפול בו מום ולאוכלו.

43. תוס' מנגידים זאת לביכורים, שלדעתם בזמן נוב וגבעון היתה חובה להביאם לשם דווקא, כי טעונים מזבח ותנופה, וממילא חובה גם לאוכלם שם. הרמב"ן