

תמה על כך, שכן מצינו שהכבש התרבה להיות כמזבח לעניין "אם עלו לא ירדו" (להלן פו,א), אבל בסובב לא מצינו שנתרבה לכך; אך ראה מערכה ריג. ותירץ שהדבר תלוי במחלוקת התנאים הנ"ל האם מותר להקטיר על הסובב, והברייתא ביומא היא כשיטת תנא קמא בעניין זה.

יתכן ששאלה זו עומדת במוקד ספקו של רב פפא (יומא כב,א-ב), האם המשנה "כל הקודם את חברו בארבע אמות זכה" כוללת את אמת היסוד ואמת הסובב או לא. שורש העניין, שעל המזבח עצמו אסור לרוץ, ועל הכבש מותר (כך דעת היעב"ץ בהל' בית הבחירה א,יז, ועיין בהרחבה בשערי היכל למסכת יומא, מערכה לו), והספק הוא האם הסובב נחשב כמזבח.

סיכום

הכרכוב האמור בתורה הוא, לדעת ר' יוסי בר' יהודה, בליטה המקיפה את המזבח, או, לדעת רבי, עיטורים המקיפים אותו. כמו כן, המקום המיועד להליכת הכהנים בראש המזבח נקרא 'כרכוב', ולדעת רש"י נעשה בו שקע מתאים לכך, והרמב"ם חולק בדבר.

לדעת ר' יוסי בר' יהודה, יש אומרים שהדין לעשות בליטה סביב המזבח התקיים באופן שונה במשכן ובמקדש: במזבח הנחושת היתה בליטה צרה לנוי בלבד, ואילו בבית עולמים היתה בליטה ברוחב אמה להליכת הכהנים (רש"י). יש חולקים, ולדעתם גם במשכן היתה הבליטה מיועדת להליכה (רשב"ם ועוד).

הרמב"ם פוסק שהסובב אינו מעכב, וגם לא הזכיר עיטור כלשהו במזבח מעל חוט הסקרא. יש אומרים שפסק כרבי, ויש מצוה לעטר את המזבח, אך אינה מעכבת (ליקוטי הלכות). ויש אומרים שלדעתו עיטור זה הוא מצוה לשעתה, ואינה נוהגת לדורות (חסדי דוד, ועוד). המאירי, לעומת זאת, פוסק שהסובב מעכב.

נחלקו תנאים (להלן סה,א) האם הסובב נתקדש להקטרה כמו המזבח עצמו, ונראה שהעיקר כדעה שהסובב נחשב כמזבח (רמב"ם, תוס' ביומא).

מערכה קמז. מידת עצי המערכה (סב,ב)

גזירי עצים על המזבח מדי בוקר וערב, לקראת הקרבת התמידים (יומא כו,ב). ד. עצים ניתנים גם כנדבת יחיד (מנחות כב,ב), והם נשרפים על המזבח כקרבן בפני עצמו, או מקטירים עליהם¹.

1. עיין בגמ' במנחות שם ותוספתא בשקלים ג,ד המובאת בתוס' שם ד"ה מלמד, שנראה שהדבר שנוי במחלוקת בין רבי לחכמים, שלדעת רבי מקטירים את העצים כשלעצמם ולדעת חכמים העצים ילכו ללשכת דיר העצים וישמשו להקטרה ככל עצי הציבור, ועיין משנה למלך הל' כלי המקדש ו,ט.

קושי נוסף ברמב"ם, שלא הזכיר את הכרכוב בראש המזבח להילוך הכהנים (ותמה על כך בליקוטי הלכות)¹¹. כאמור, כרכוב זה מוזכר במשנה בשקלים, ואין ספק שהוא נוהג לדורות, הגם שאינו כתוב בתורה. נראה, שלדעת הרמב"ם אין כוונת הגמ' שנעשה שקע כלשהו במסלול הליכת הכהנים, אלא ששטח של אמה הושאר פנוי בין הקרנות לבין המערכות, לצורך הליכת הכהנים¹². ראייה לדבר מהברייתא (לעיל נד,א) המפרטת "כיצד בונין את המזבח", ומשמע ממנה שכל גג המזבח עומד על מפלס אחד, ללא שקעים.

המאירי (סוכה מט,א ד"ה כל מזבח), בניגוד לרמב"ם, פוסק שהסובב מעכב. המאירי אינו מזכיר את מחלוקת התנאים בעניין זה, אך מציין לתרגום אונקלוס, המפרש שהכרכוב הוא הסובב, ונראה שלדעתו יש בכך כדי להכריע כדעת ר' יוסי בר' יהודה. סיוע לפסק זה מהירושלמי (יומא פ"א ה"ה; סוכה פ"ד ה"ו), המביא את הברייתא בלשון זו: "שכל מזבח שאין לו קרן וסובב ויסוד – פסול הוא", בלא מחלוקת (תפארת יעקב הנ"ל).

קדושת הסובב

בגמ' להלן סה,א מופיעה מחלוקת תנאים האם ניתן לעשות את עולת העוף באמה שמעל חוט הסיקרא, והגמ' תולה זאת בשאלה האם עושים מערכה על גבי הסובב: דעת תנא קמא שאף הסובב ראוי להקטרה, ובשעת הדחק דווקא (ראב"ד בקינים פ"א מ"א), ורבי נחמיה ור' אליעזר בן יעקב סוברים שאינו ראוי לכך (לביאור שיטתם בעולת העוף עיין מערכה קסא). לעניין עולת העוף פסק הרמב"ם להלכה כתנא קמא (הל' מעשה הקרבנות ו,כ).

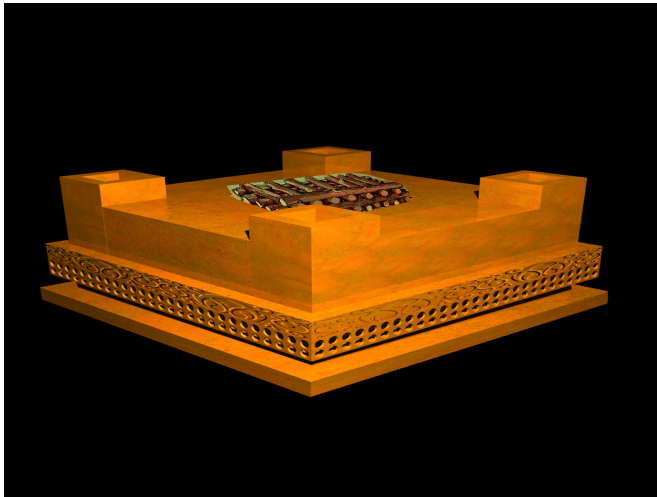
עוד מצאנו בגמ' ביומא מה,ב, שאברים ופדרים שלא נתעכלו במשך הלילה, וצריך לפנותם בבוקר על מנת לסדר את המערכה הגדולה ואחר כך להחזירם אליה, ניתן להניח בינתיים "על הכבש או על גבי סובב". ופירשו תוס' (ד"ה סודרן), שדווקא הסובב, שהוא מחצי המזבח ולמעלה, נחשב כמזבח, לעניין זה שמותר להורידם מן המזבח אליו וגם אין הלינה פוסלת בו, מה שאין כן על גבי היסוד. בגבורת ארי

עצי המערכה ניתנים על המזבח לכמה מטרות: א. הקטרת הקרבנות (ויקרא א,ח). ב. עשיית המערכות מדי בוקר הינה מצוה בפני עצמה (ויקרא ו,ה), ופירוט המערכות ותפקידן ביומא מה,א). ג. קיימת מצוה מיוחדת לתת שני

11. הרמב"ם מזכיר שיש אמה להילוך רגלי הכהנים (הל' בית הבחירה ב,ז והל' תמידין ומוספין ו,ג), אבל לא מציין שלמקום זה היתה צורה מיוחדת.

12. כך משמע בלשונו בפירוש המשנה בסוף שקלים, ש'כרכוב' האמור שם הוא שם למקום מסוים במזבח, אך ללא צורה מיוחדת, וראה הל' תמידין ומוספין ו,ג.

לשונה: "רבי יהושע בן לוי אמר: עוביין אמה באמה שוחקת, ואורכן באמה גרומה... אמר רבי שמואל בר רב יצחק: לפי שלא היה מקום המערכה אלא אמה על אמה, לפיכך לא היה בו אלא אמה גרומה". מן הניגוד ל"אמה שוחקת", וכן מן הנימוק "לפי שלא היה מקום המערכה אלא אמה על אמה", מתברר ש"אמה גרומה" איננה ארוכה יותר, אלא אמה פחותה (קרבת העדה; תקלין חרתיין), או שמא אמה מדויקת⁸. ויש להוסיף, שבמקומות רבים בירושלמי ר' ירמיה מוסר דברים בשם רב שמואל בר רב יצחק, ומסתבר, אפוא, שהמובא בבבלי בשם רבי ירמיה – מקורו בדברי רב שמואל בר יצחק שביירושלמי הנ"ל.



מקום המערכה במזבח המשכן. מזבח המשכן באורך ורוחב חמש אמות, ובמרכזו אמה על אמה למקום המערכה.

על אלו עצים מדובר?

מסתמת הגמ' "גזירין שעשה משה", ומן הפסוק המובא בה: "על העצים אשר על האש אשר על המזבח", ניתן להבין שמדובר על כלל עצי המערכה, שכולם היו בגודל אמה על אמה. ברם, רש"י מפרש: "גזירין – שני גזרי עצים צריך לסדר בראש המערכה לתמיד של שחר... ולתמיד של בין הערביים", ורק על שני גזירין אלו מדובר כאן. מסתבר שהמקור לדבריו הוא הלשון 'גזירין', שלדעתו התייחדה לשני עצים אלו, משום שהם נחתכים על פי מידה מיוחדת, כמידת רוחב המערכה כולה⁹. ולא רק מצד הלשון משמע כן,

הסוגיה כאן דנה בגודלם של עצי המערכה במזבח שבמשכן, ויש לדון בה בכמה שאלות: מהו הגודל המדויק של העצים לפי מסקנת הסוגיה, ומה המקור והטעם לכך? האם הדברים אמורים בעצים למטרה מסוימת מבין כל הנ"ל או שמא בכולם? והאם במקדש בירושלים נהג אותו גודל שנקבע במשכן?

מידת הגזירים במשכן

רב חמא בר גוריא² אומר, שהגזירין שעשה משה היו באורך וברוחב אמה, ועוביים "כמחק גודש סאה", כלומר, כעובי העץ המיועד ליישור התבואה במדידת סאה, שהוא דק כדי שייכנס יפה בין גרגירי התבואה³. רבי ירמיה מפרש שכוונת רב חמא ל"אמה גרומה", ורב יוסף מביא על כך ברייתא (שמקורה בתורת כהנים, ויקרא נדבה פרק ו,ה), הלומדת מן הכתוב: "על העצים אשר על האש אשר על המזבח" (ויקרא א,ח), ש"לא יהו עצים יוצאין מן המזבח כלום".

נחלקו המפרשים בביאור המושג "אמה גרומה", ובהבנת היחס בין דברי רב יוסף לדברי רב חמא ור' ירמיה: רש"י מפרש, ש'גרומה' היינו קצרה (כמשמעות לשון גידם), וטעמו של ר' ירמיה, שאם יהיו הגזירים באורך אמה שלמה, כמידת מקום המערכה – אפשר שיצאו אל מחוץ למקום המערכה ויפריעו להליכת הכהנים סביבה. על כך מקשה רב יוסף, שמן הברייתא מתבאר שאסור שהעצים יצאו מן המזבח, אך אין מניעה שיגיעו עד גבול המזבח, כלומר, גבול המערכה⁵, ולפיכך אפשר שיהיו באורך אמה שלמה⁶.

בערוך (ערך גרם) גורס: "אמה גרומה", ופירש שהיא ארוכה מאמה. לדעה זו כותבים תוספות (ד"ה באמה), שקושיית רב יוסף הפוכה, ובא להוכיח שאסור שהעצים יצאו מעבר למקום המערכה, כפשטות לשון הגמ' (עיין שטמ"ק אות ד).

יש מקום לשלב בין שיטות המפרשים: 'גרומה' היא קצרה, כפירוש רש"י, ומאידך כוונת רב יוסף כדברי תוס', להוכיח שאין להאריך את העצים, והמשפט "לאו היינו דתניא" לא בא להקשות, אלא לסייע, שהדברים מפורשים בברייתא⁷.

בירושלמי בשקלים (פ"ו ה"ד) ישנה סוגיה מקבילה, וזו

1. ושיניהם מפי רב יוסף ובדף זה, בעמ' א ועמ' ב. גם בעמ' א פירש רש"י שזוהי קושיה, ויש מקום לפרש אחרת, עיין מערכה קמד הערה 16.
2. הביטוי "אמה גרומה" מופיע גם בבראשית רבה (פרשה יב,ו): "הוולד יוצא ממעי אמו באמה גרומה". אורך ממוצע של וולדות בימינו הוא 50 ס"מ או מעט יותר, ונמצא שפירוש רש"י שהכוונה לאמה קצרה מתאים לאמה הגדולה בשיעור החזו"א ואילו פירוש הערוך מתאים לשיעור הגרא"ח נאה.
3. כך כותב רש"י ביומא כב,א ד"ה שני גזירי עצים (ועיין רש"י במנחות כב, ד"ה שני גזירין וד"ה וכן הוא אומר ובשטמ"ק שם אות ז), וכן דעת עוד ראשונים, עיין 'שערי היכל' למסכת יומא עמ' קכא. ומצאנו ברש"י ביומא בכמה מקומות שנקט בסתמא "גזירין" וכוונתו לשני גזירים אלו דווקא (כז,א ד"ה לא סלקא; כז,ב ד"ה דאית ליה; כח,א ד"ה אף אנו). אך הגמ' שם לכל אורך הסוגיה נוקטת "סידור שני גזירין",

2. יש גורסים שאמר כן בשם רב (המיוחס לר"ש), על הת"כ ויקרא נדבה פרק ו,ה).
3. בזבחי אפרים פירש באופן מחודש, שלא מדובר על שיעור העובי, אלא שיהיו ישרים כמחק.
4. בהנחה שרוחב המזבח חמש אמות, כדעת ר' יוסי לעיל נט,ב, ומתוכן האמה החיצונית מיועדת לקרנות והאמה הפנימית יותר מיועדת להילוך הכהנים, נמצא שלא נותר למקום המערכה אלא אמה מרובעת (רש"י לעיל נט,ב ד"ה אלף עולות).
5. נראה שהגמ' מבינה ש"על העצים... אשר על המזבח" פירושו: על המערכה שעל גבי המזבח. אכן, כך לשון התורת כהנים (שם): "שלא יהו הגזירין יוצאין חוץ למערכה", ופירש ב'תוספות אחרות': "וסתם 'מזבח' דכתיב גבי עצים היינו מערכה".
6. הקושיה אינה מבוארת לגמרי ברש"י, ועיין בתוספת קדושה ובעולת שלמה.
7. עיין צאן קדשים. הביטוי "לאו היינו דתניא" מופיע בש"ס פעמיים בלבד,

צריכים להיות בגבולות המקום המיועד למערכה, והגמי מוכיחה מהדין הכללי בעצי המערכה לגבי מידתם של שני הגזירים. וכך משמע ברש"י בפירושו לתורה (ויקרא א, ח), המביא את דברי המדרש שלא יהו הגזירים יוצאים מן המערכה, ולא מציין שמדובר על הגזירים המסוימים של קרבן התמיד. יתכן שגם רבנו הלל והמיוחס לר"ש סוברים שהתורת כהנים מזכיר את שני הגזירים לרבותא בלבד, שאפילו הם, שדינם להיות ארוכים ככל רוחב המערכה, כאמור, לא יחרגו ממנה.

הרמב"ם (הל' איסורי מזבח ז, ג) פוסק בניגוד לדעת רש"י: "כל העצים החדשים כשרים למערכה... והגזרין שעשה משה אמה ארכן ואמה רחבן... וכמותן עושין לדורות". נראה בבירור מדבריו, שהמידות האמורות בגמרא נאמרו על כלל עצי המערכה. עוד כתב (הל' מעשה הקרבנות טז, ג), שהנודב עצים צריך להביא כמידה זו: "עביין כמחוקות וארכן אמה", וכנראה למד זאת מהירושלמי הנ"ל, ופירשו על הנודב עצים¹⁴. כמו כן משתמע בראב"ד בפירושו לתורת כהנים (בחוקותי פרשתא ד, ה), הדין בעצים שלא התקדשו קדושת הגוף, וכותב: "כגון שהעצים לא נשתוו למידת המערכה, שהיו צריכין להיות אמה אורך ואמה רוחב כדאיתא בזבחים"¹⁵, ומשמע שכך דין כל העצים.

ההלכה לדורות

מלשון הגמ' "גזירין שעשה משה" משמע שכך היה רק במזבח שבמשכן, מפני שארכו ורחבו חמש אמות, וממילא מקום המערכה בו אינו אלא אמה מרובעת. לעומת זאת במזבח במקדש, שארכו ורחבו ל"ב אמה ומקום המערכה בו כ"ד על כ"ד אמה (מידות פ"ג מ"א), הגזירים יכולים להיות ארוכים יותר. אכן, ברש"י ביומא (כב, א ד"ה שני) משתמע, ששני הגזירין הניתנים לקראת הקטרת התמיד, שצריכים לדעתו להיות ארוכים ככל רוחב המערכה, ארוכים כמה וכמה אמות (שפת אמת כאן, וביומא שם).

אמנם המערכה הגדולה אינה תופסת את כל השטח האמור: מבואר במשנה בתמיד (ב, ב-ד) שבאמצע המזבח

אלא מעצם העניין: אין סיבה לעשות עצים בגודל כל המערכה, פרט לשני גזירים אלו, כדי לייחדם משאר עצי המערכה. כך ניתן להבין גם מן הירושלמי הנ"ל: הירושלמי דן במי שנודב עצים באמרו "הרי עלי עץ", כמה עצים עליו להביא, ואומר שדיו בגזיר אחד, שכן מצינו שעץ אחד נחשב כקרבן בפני עצמו, "כהיא דתנינן תמן: שנים בידם שני גזירי עצים... רבי יהושע בן לוי אמר: עוביין באמה...". משתמע שדברי ריב"ל מוסבים על שני גזירי העצים שניתנים עם התמיד; אלא שיש מקום לפרשו על יחיד הנודב עצים דווקא¹⁰.



מערכה מעצים אמה על אמה. שיטת הרמב"ם שכל המערכה נעשית מעצים בגודל אמה על אמה.

על פי זה אפשר, שגם הברייתא "שלא יהו עצים יוצאין מן המזבח כלום" מתפרשת על אותם שני גזירים הניתנים על גבי המערכה דווקא, וכמשתמע מהנוסח בתורת כהנים שם: "שלא יהו הגזירין יוצאין חוץ למערכה" (משמע שהמערכה קיימת והגזירים ניתנים עליה), וכך אכן כותבים רבנו הלל והמיוחס לר"ש בפירושו לתורת כהנים¹¹. אלא שהדבר מוקשה מסברה: הרי מטרת דין זה שלא תהיה הפרעה להליכת הכהנים, כדברי רש"י¹², ומה טעם לחלק בין עצים אלו לאחרים?¹³ לפיכך נראה, שכל עצי המערכה

ולא "סידור גזירין" גרידא (פרט לפעם אחת בכח, א, שבנדפס לפנינו מופיע "סידור גזירי עצים", וגרסת הראשונים שם: "סידור שני גזירי עצים").

במשנה בתמיד (ב, ג) נאמר: "החלו מעלין בגזירין לסדר אש המערכה", ונחלקו המפרשים האם מדובר בשני גזירי העצים (ערוך ערך גזר ב'; ראב"ד; רא"ש; רע"ב), או בכל עצי המערכה (פיה"מ לרמב"ם; המפרש לתמיד; תוס' ישנים יומא לג, א ד"ה קודמת).

10. נקודה זו אינה ברורה, שכן לפני דברי ריב"ל מופיעות לפנינו המילים: "קרבן – לרבות את העצים", ונראה שזהו ציטוט מהספרא (ויקרא נדבה פרשתא ח, ז) על כך שהיחיד מנדב קרבן עצים (קרבן העדה), ואם כן ניתן לפרש שדברי ריב"ל מוסבים על נדבת עצים של יחיד, ולא על שני גזירי העצים. אך במקבילה בירושלמי בנדדים (פ"ח ה"ה) מובא המשפט בלא "קרבן", ומשמע שם שזהו ביאור לעניין שני הגזירים, שנועדו להרבות את האש (כלשון הרמב"ם הל' תומ"מ ו, א); והג"א בשקלים מחק לגמרי מילים אלו.

11. רבנו הלל כותב שמדובר על הגזירים למערכה לקיום האש, אך זאת לשיטתו (בפירושו לתו"כ צו פרק ב, ז) שהמערכה לקיום האש היא שני הגזירים, וראה על

כך בשערי היכל' למסכת יומא, עמ' רכה.

12. רש"י כותב זאת על דברי ר' ירמיה "באמה גדומה", ויתכן שטעם זה נאמר רק לדעתו, שהאמה מצומצמת, אך על פי הברייתא ומסקנת הגמ', שגודל העצים כגודל המערכה והדבר נלמד מפסוק, הרי זו גזרת הכתוב, שאולי נאמרה בגזירים מסוימים דווקא. אולם הרא"ם על רש"י בויקרא שם וכן בפירושו 'חבר הכהנים' על הספרא כתבו טעם זה אף למסקנה.

13. לכאורה יש להקשות עוד, שהפסוק "על העצים... אשר על המזבח" נאמר בפרשת עולת נדבה, וכיצד נפרשהו על הגזירים הניתנים לפני קרבן התמיד? אך בתור"כ לעיל מינה (פרק היא) נדרש הפסוק הקודם, "וערכו עצים על האש", לעניין שני הגזירים של התמיד, וראה ביאור הדבר בגמ' ביומא כז, א וברש"י שם עמ' ב ד"ה הוי אומר.

14. וכן בפיה"מ שקלים ו, ו, אלא ששם כתב שהאורך והרוחב אמה, כדברי ריב"ל בירושלמי שם.

15. ציין לו בעל 'אור הישר' בסוגיון, וכתב שמקורו במנחות קא, א: "דעצים כמה דלא משפי להו לגזירין לא מתכשרי", עיין שם.

גם בדברי הראב"ד (בפירושו לספרא בחוקותי הנ"ל) משמע ששיעור אמה על אמה קבוע לדורות בכל עצי המערכה. אלא שניתן לבאר זאת על פי שיטתו המיוחדת (בהשגתו בהל' תמידין ומוספין ב,ז) בעניין ה'תפוח' שעליו ניתן דשן המזבח, שלדעתו מדובר במבנה בגג המזבח בגובה אמה וברוחב כ"ב על כ"ב אמה, ואילו מקום המערכה אינו אלא רצועה צרה ברוחב אמה סביב התפוח¹⁸. אף המאירי בשקלים (פרק ששי, משנה שלישית, ד"ה שני גזירין) כתב כיצא בזה: "ולא היו הגזירים יוצאים חוץ למערכה שהרי שיעורן אמה ושיעור מקום המערכה אמה... ומה שהתבאר במקום אחר שהוא רחב כ"ד אמה וד' טפחים [כשיטת הרמב"ם הל' בה"ב ב,ז] פירושו על שטח כל המזבח העליון, אבל כאן לא דברו אלא למקום עצים"¹⁹.

סיכום

במשכן מקום המערכה היה אמה על אמה בלבד, והגמ' אומרת שזה היה גם גודל הגזירים, אמה על אמה בדיוק (לדברי רב יוסף; ובדעת ר' ירמיה נחלקו רש"י ותוס' האם היו מעט פחות מאמה, כמשמע גם בירושלמי, או מעט יותר). שיטת רש"י, שכוונת הגמ' לשני הגזירים הניתנים לקראת הקטרת התמיד, ואילו הרמב"ם סובר שכך הדין בכל עצי המערכה.

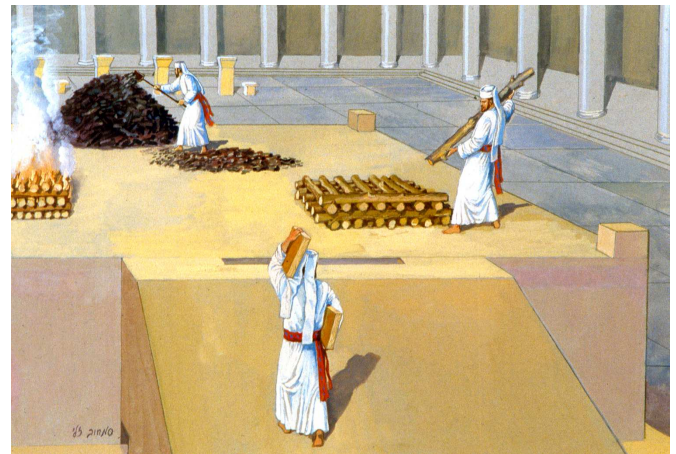
דין נוסף נאמר במידת העצים, שלא תחרוג מגבולות המערכה. מסתבר שלכל הדעות הדבר נאמר על כל העצים (משמע ברש"י על התורה), ויש שמשמע מדבריהם שאף זה נאמר רק בשני הגזירים (רבנו הלל והמיוחס לר"ש).

במקדש בירושלים, נראה מרש"י שהגזירים היו ארוכים כמה אמות, כמידת המערכה שהיתה רחבה יותר. כמה ראשונים חולקים בדבר, וסוברים שגם במקדש השתמשו בגזירים באורך אמה בלבד, כדי לעשות כדוגמת המזבח של משה (רמב"ם, כנראה בתורת מנהג). או משום שבפועל גם במקדש המערכה היתה ברוחב אמה בלבד (ראב"ד; מאירי).

הנודב גזירים אינו צריך להביא גזירים הגדולים מאמה (רמב"ם; הבנה אפשרית בירושלמי), וכנראה הכל מודים בכך.

היה התפוח (ערימת האפר המצטבר במזבח), והמערכה היתה בצד המזרחי של המזבח, והגזירים מגיעים עד התפוח. מכל מקום, רוחב המערכה מגיע לכשתים עשרה אמות¹⁶.

אולם הרמב"ם נוקט שהשיעור האמור בסוגיה כאן נאמר אף למזבח בית עולמים, כלשונו הנ"ל: "וכמותן עושין לדורות". יתכן שמקור הדברים בירושלמי בשקלים הנ"ל, שנוקט באופן סתמי "עוביין אמה", ובהמשך מנמק זאת "לפי שלא היה מקום המערכה אלא אמה על אמה", ומשמע שהדין לדורות נקבע על פי המזבח במשכן (הר המוריה, הל' איסו"מ שם). אך מסברה הדבר תמוה (שפת אמת), ויש מקום לומר שדברי הירושלמי מוסבים רק על הנודב עצים (ראה לעיל), שאי אפשר לחייבו אלא במידה המצומצמת ביותר, ומכיוון שמצאנו שבמשכן נהגו בעצים בגודל אמה בלבד – הרי שעץ בגודל זה ראוי להחשב כקרבן, ולפיכך זהו הדין המינימלי לדורות בנדבת יחיד (וכפי שפוסק הרמב"ם בהל' מעשה הקרבנות הנ"ל). הגרי"ז (מנחות קוב) מסביר את טעמו של הרמב"ם, שעשיית הגזירים לדורות בדומה למזבח של משה הינה בתורת מנהג, ולא חיוב¹⁷.



שני גזירי עצים באורך אמה במזבח המקדש. הכהן העולה בכבש מחזיק שני גזירי עצים בגודל אמה על אמה, לקיום המצוה להוסיף בכל יום בבוקר ובערב שני גזירי עצים למערכה. לדעת רש"י, שיעור אמה על אמה הוזכר רק לגבי גזירים אלו, כדי לייחדם משאר עצי המערכה, ואילו לשאר עצי המערכה לא היה גודל קבוע; אך לדעתו היה זה במשכן בלבד, ובבית עולמים שני הגזירים היו ארוכים ככל אורך המערכה. לדעת הרמב"ם, הדין נאמר גם במקדש, אך בכל העצים. הציור כאן משלב בין הפירושים, ואפשר שזוהי שיטת רבנו הלל, מפרש הספרא.

שמה מידות אלו מעכבות.

18. לשון הראב"ד: "שהיה שם טבלא מרובעת... והיא כ"ב על כ"ב... ואפשר שהיתה אותה הטבלא קצוצת קרנות כעין עגולה, כדי להרוויח מקום המערכה". על פי האפשרות האחרונה שהציע, רוחב המערכה יכול להיות חמש אמות (ראה ציור לעיל עמ' תיב), ועיין בלחם משנה ומרכבת המשנה. ועיין גם בהשגתו בהל' בה"ב ב,ז (על פי נוסח כתה"י המצוין במהדור' פרנקל), שממנה עולה גם כן שמקום המערכה רחב אמה בלבד בכל צד.

19. ועיין במאירי בתמיד פ"ב, הכותב שמקום התפוח היה נמוך מעט ביחס לסביבתו. המאירי בשקלים מסתמך על לשון הירושלמי בשקלים שם, עיין במערכה הקודמת הערה 8.

16. כך מובן יותר כיצד שני הגזירים נישאים על ידי כהן אחד בלבד בתמיד של שחר (יומא כו,ב). רש"י לעיל ט,ב ד"ה אלף עולות מתאר מערכה גדולה ככל מקום המערכה, אך שם מדובר על מקרה מיוחד של הבאת קרבנות רבים, ע"ש. יש לציין גם לדברי ר"י עמדין בהל' בה"ב ב,ג, הסובר שהמערכה הגדולה היתה מקבילה לחציו המזרחי של הכבש, דהיינו כשמונה אמות בלבד, כי רק כך יכולים הכהנים לזרוק אברים מהכבש אליה. אך יש להעיר, שהמקריב את עולת העוף עומד בקרן מזרחית דרומית וזורק ממנה למערכה (עיין להלן מערכה קסא), ולדבריו היה זורק ממרחק שמונה אמות, וראה במערכה הבאה במובא מאגרת אריסטיאס'.

17. כיו"ב כתב כבר הרדב"ז (הל' איסו"מ שם), שמידת הרוחב והעובי אין בהם קפיא (והסביר בכך מדוע הרמב"ם לא פירש במדויק את העובי), ואילו באורך יש להקפיד, כדי שלא יצאו מגבול המערכה. לעומתם החזו"א (מנחות ס"ו כג,ו) הסתפק