

הקטרה בכלי שרת

בשו"ת הלכות קטנות (ח"ב סי' יד) כתב, שכאשר מקטירים קטורת במקום המזבח יש להקטירה בכלי שרת שיונח על הרצפה, כדוגמת הקטורת בקודש הקדשים, שצריכה להיעשות במחתה (וכן כתב בשו"ת שבט הלוי ח"א סימן רב). ראייה לדבר מהריטב"א ביומא מו,א (וכעין זה בתוספות ישנים שם), שכתב שטעם הדבר שביום הכיפורים אין נותנים את הגחלים בקרקע קדש הקדשים להקטיר עליהם הוא משום ש"לא נאה להקטיר בקרקע". הריטב"א אף מביא ראייה לכך מנדב ואביהוא, שנאמר בהם: "ויקחו... איש מחתתו ויתנו בהן אש וישימו עליה קטורת" (ויקרא י,א, ובדומה לזה בעדת קורח בבמדבר טז,יח). אם כן, מסתבר שאף כאן אין זה נאה להקטיר על גבי קרקע.

סיכום

רב מחדש שמותר להקטיר קטורת במקום המזבח

בהעדרו, וכן נפסק להלכה. כמה שיטות נאמרו בנוגע להיקפה של הלכה זו: יש הסוברים שדין זה לא נאמר אלא בקטורת הקרבה על המזבח הפנימי (המיוחס לרשב"א, ומשמע ברש"י); יש אומרים שדין זה נאמר גם במזבח החיצון, אך במנחה ולא באימורין (תוס' כאן וביומא); ויש הסוברים שניתן להקטיר גם אימורין בלי מזבח (תוס' להלן סא,א).

באחרונים הובאו מקורות שונים בתורה לדין זה, ומהם משתמע יותר כדעה המצמצמת, שזהו חידוש מיוחד בקטורת.

בפשטות 'מקום המזבח' הוא רק המקום עליו מונח המזבח, וכך נקט הגרי"ז, אך יש שציידו שכל ההיכל כשר למזבח, וממילא גם כל רצפתו כשרה להקטרה (מקדש דוד). הקטרה זו צריכה להיעשות על גבי כלי שרת, כגון מחתה, ולא ישירות על הרצפה (אחרונים, וכן משמע מהריטב"א).

מערכה קלז. גודל מזבח הנחושת במשכן (נט,ב-ס,א)

שגובהו כפול מארכו ורחבו; ואילו לדעת ר' יהודה, יש ללמוד את המזבח החיצון במשכן מן המזבח החיצון ביחזקאל (מג,טז), שם מתוארות מידות המזבח במדידה מאמצעי².

ממחלוקת זו נובעת מחלוקת נוספת בעניין גובה קלעי החצר, עליהם נאמר (שמות כז,יח): "וקומה חמש אמות". לדעת ר' יוסי, הכוונה שהיו חמש אמות משפת המזבח ומעלה, כדי שהכהן על המזבח לא ייראה מבחוץ בעבודתו, וסך גובהם חמש עשרה אמות³. לדעת ר' יהודה, אין צורך להוציא את הכתוב מפשוטו.

במדרש במדבר רבה (פרשה ו,ג), ומקבילה בברייתא דמלאכת המשכן פי"א) מובאת דעה שלישית, המפרשת את כל הכתוב כפשוטו: "תני, מזבח העולה ארכו חמש אמות ורחבו חמש אמות וגבהו שלוש אמות... דברי ר' מאיר. אמר לו ר' יוסי: ממשמע שנאמר 'חמש אמות אורך וחמש אמות רוחב' איני יודע שהוא רבוע? מה ת"ל 'רבוע יהיה?' אלא מופנה להקיש, לדון ממנו גזרה שוה, נאמר כאן רבוע ונאמר להלן רבוע... גבהו שניים ברחבו". מן המדרש מתבהר יותר

נאמר בתורה (שמות כז,א): "ועשית את המזבח עצי שטים, חמש אמות אורך וחמש אמות רוחב רבוע יהיה המזבח ושלש אמות קומתו". בגמרא מתברר שאין להבין פסוק זה כפשוטו, ובפועל אורכו ורחבו או גובהו של המזבח היה כפול מן המידות המפורשות בכתוב. יש לברר את השיקולים שהנחו את חז"ל בקביעה זו, ואת ההשלכות מכך.

מחלוקת התנאים

בגמ' (נט,ב) מובאת ברייתא ובה מחלוקת תנאים בפירוש הכתוב הנ"ל: לדעת ר' יוסי, אורך המזבח ורחבו אכן חמש אמות, כפשט הכתוב, ואילו גובהו עשר אמות, כפול מרחבו. המילים "שלש אמות קומתו" מכוונות רק לחלק שמשפת הסובב ולמעלה¹. לדעת ר' יהודה הפירוש הפוך: הגובה אכן שלוש אמות, ואילו האורך והרוחב כפולים, עשר אמות על עשר אמות.

המקור לשיטתם הוא גזרה שווה מן המילה "רבוע": לדעת ר' יוסי, יש ללמוד את המזבח החיצון מן הפנימי,

2. לשון הכתוב: "והאראיל שתיים עשרה אורך בשתיים עשרה רוחב רבוע אל ארבעת רבעי", כלומר, שזוהי מידת כל אחד מארבעת רבעיו.

3. לגרסת רש"י ופירושו, הגמ' מפרשת כך את הפסוק (שמות לח,ד): "קלעים חמש עשרה אמה אל הכתף", שהכוונה לגובהם. תוס' חולקים על כך ("שהוא שקר גמור... שום אדם שיוודע הפרשה לא יוכל לפרש דקלעים חמש עשרה אמה אל הכתף אגבוהה של קלעים קאי". רבנו תם בספר הישר סי' שיט), וגורסים: "קלעים חמש עשרה אמה" בלא "ואומר... אל הכתף", ולדעתם הגמ' איננה מצטטת את הפסוק, אלא אומרת מעצמה שגובה הקלעים חמש עשרה, שכן "וקומה חמש אמות" הוא משפת המזבח ומעלה. לפירוט בעניין צורת הקלעים על פי שתי השיטות, ראה מלב"ס שמות כז,ט.

הגרי"ז הוכיח משם להיפך, כי הגמ' שם אומרת שאי אפשר לבטל את הולכת הדם בחטאות הפנימיות, ומשמע שרק לגבי השולחן הוצעה שם האפשרות להעבירו לפתח ההיכל או האולם.

1. מדוע הזכירה התורה רק את החלק הזה? כמה תשובות על כך במפרשים: א. חלק זה עיקר, מפני שזהו מקום המערכה (רמב"ם הל' בית הבחירה ב,ה), או מפני שבמתן הדמים על קרנות המזבח הכהן עומד על גבי הסובב (מאירי ערובין ב,א). ב. להורות שבדיעבד די במזבח בגובה זה (רלב"ג, וראה להלן). ג. המילים "ושלוש אמות קומתו" מוסבות על המילים הסמוכות להן: "רבוע יהיה המזבח", כלומר, שדין 'רבוע' נאמר רק בשלוש אמות אלו (משך חכמה, ועיין תוס' לעיל נד,א ד"ה רב).

מעשות החטאת והעולה והשלמים, ומשמע שעלה על המזבח לצורך ההקטרה (עיין רש"י ואבן עזרא שם). לפיכך, מסתבר שלכל הדעות היה כבש, והכהנים עלו לראש המזבח על מנת להקטיר עליו.⁷

באשר לאורכו של הכבש, נאמר בילקוט שמעוני (פקודי רמז תיט, הובא ברש"י שמות כז,ה): "וכבש כולו כנגדו בדרום ומשוך כל' אמות... ולדברי האומרים ג' אמות קומתו – עשר אמות היה הכבש שלו". מכיוון שרוחב חצר המשכן חמשים אמה בלבד (שמות כז,יח), הכרח לומר, על פי דעת ר' יוסי, שהמזבח מצוי בחצי הצפוני של העזרה. אכן, המפרשים מבארים שר' יוסי הולך לשיטתו, שהמזבח כולו בצפון, ור' יהודה לשיטתו, שהמזבח ממוצע (תוס' סג,א ד"ה כל ושטמ"ק שם אות א; מלבי"ם שמות כז,א).⁸



מזבח הנחושת – שיטת רבי יהודה. גובה המזבח שלוש אמות, ככתוב, ואורכו ורוחבו עשר אמות.

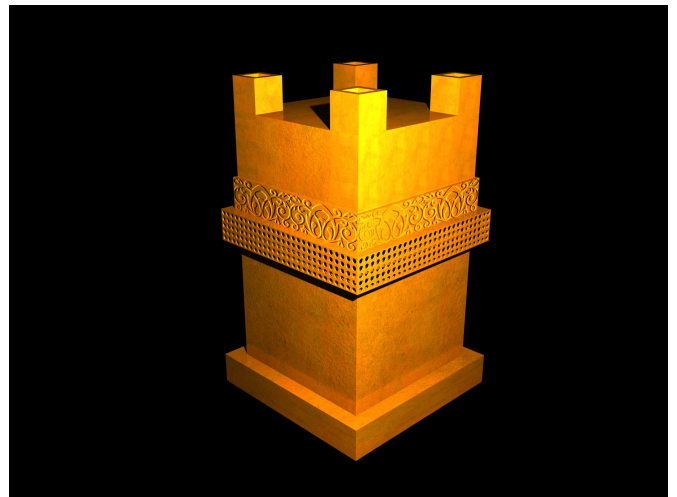
קשיים בשיטת ר' יוסי ופתרונם

מלבד הקושי המרכזי בפשט הכתוב, שיטת ר' יוסי מעוררת שני קשיים: א. משקלו של מזבח בגודל כזה הנו רב מאוד, וקשה להבין כיצד ניתן היה לשאתו במסעות?⁹ המשכן, מפני גודלו וכובדו, נעשה מחלקים שונים המתפרקים זה מזה, אך המזבח הוסע ביחידה אחת. כמו כן, נוספו לו שני כיסויים (בגד ארגמן ועור תחש) וכל כלי המזבח (במדבר ד,יג-יד). ב. הבדים, שבעזרתם נושאים את המזבח,

8. בשיטת הרמב"ם יש קושי, שכן פסק כר' יוסי בעניין גובה המזבח, כדלהלן, אך לא בעניין מקומו, ולדעתו רובו בדרום ומקצתו בצפון. נראה שלשיטת הרמב"ם מדין תורה ניתן להעמידו בכל מקום בעזרה (ואולי יש חובה שמקצתו תהיה מול פתח ההיכל), ובמשכן העמידוהו בצפון ואילו במקדש רובו בדרום, כדי שיהיה יותר מקום בבית המטבחים. קושי דומה קיים גם בעניין גודל המזבח ומקומו במקדש יחזקאל, עיין במלבי"ם ביחזקאל מג,ז.

9. על פי אומדן זהיר, מסגרת עץ מצופה נחושת בגובה זה שוקלת טון לפחות. כמובן, שגובה המזבח מחייב גם עץ עבה יותר. חישוב זה אינו כולל את הגג, שיש מחלוקת בעניינו: בויקרא רבה פרשה ז, ונתחומא סוף פרשת תרומה מבואר שהיה למזבח גג, אולם רש"י בשמות ל,ג סובר אחרת (אך עיין רש"י בשמות כט,מ, וצריך עיון), וראה ראב"ה ח"ג סי' תתח, ולהלן מערכה קמב הערה 9. אם ישנו גג – התוספת משמעותית יותר לדעת ר' יהודה מאשר לדעת ר' יוסי.

הקושי שעמד בפני ר' יוסי, שהביא אותו להוציא את הכתוב מפשטו, והוא – "איני יודע שהוא רבוע?"⁴.



מזבח הנחושת – שיטת רבי יוסי. גובה המזבח עשר אמות, כמו בבית המקדש, ואורכו ורוחבו חמש אמות.

הכבש במזבח הנחושת

בתורה לא הוזכר במפורש כבש המזבח (ותמה על כך בקרן אורה להלן סג,א).⁵ לשיטת ר' יוסי, לפיה המזבח גבוה מאד, בוודאי יש בו צורך, כמו בבית הבחירה. כך גם לדעת ר' יהודה, אמנם גובהו מאפשר לעמוד בצדו ולהגיע לגגו וקרנותיו, אבל רוחבו הרב אינו מאפשר הגעה אל מרכז המזבח ללא עליה על גגו. אכן, כך עולה מהגמ' (ס,א): "ולר' יהודה הא קא מיתחזי כהן", שלדעתו היה כבש והכהנים עמדו בראש המזבח. לעומת זאת לדעת ר' מאיר, יש מקום לומר שלא היה כבש כלל, כמו במזבח הפנימי, שכן ניתן לעמוד בצד המזבח ולערוך עצים ולהקטיר, ואף להרים את הדשן בעזרת מחתה.⁶

ברם, מן הכתובים משתמע שהיה כבש למזבח: התורה מכנה את אחד מצדי המזבח "פני המזבח" (ויקרא וז,ו), ואילו את צפונו "ירך המזבח" (ויקרא א,יא), כלומר, אחורי המזבח, ומכאן שיש בצדו הדרומי מקום המשמש כפתח. זהו המקור לכך שהכבש אף מעכב במזבח (להלן סב,א ורש"י ד"ה שכל מקום). כמו כן נאמר (ויקרא ט,כב) על אהרן הכהן: "ויורד

4. קושי דומה קיים גם בפסוק על המזבח הפנימי (שמות לב), ממנו לומד ר' יוסי: "אמה ארכו ואמה רחבו רבוע יהיה", והרי "אמה ארכו ואמה רחבו" זהו "רבוע"! וכמו כן בפסוק ביחזקאל (שם), ממנו לומד ר' יהודה: "שתים עשרה אורך בשתיים עשרה רוחב רבוע".

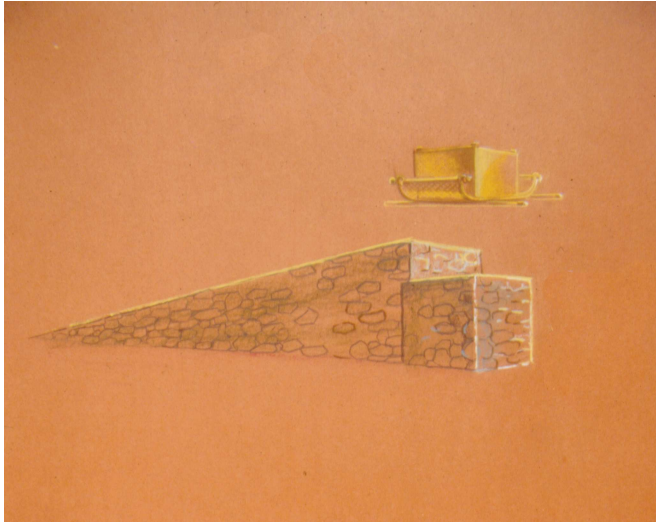
5. הכתוב (שמות ככג) "ולא תעלה במעלות על מזבחי" אינו מחייב הקמת כבש, אלא שולל עליה במדרגות, ואפשר, לכאורה, שלא יהיה צורך בכבש כלל.

6. אכן, כך כותב בעל 'פנים יפות' (ויקרא א,ו), שלא היה כבש במדבר. הדבר קשור גם בשאלה, האם גובה האדם שלוש אמות כולל הראש או לא (עיין שבת צב,א בתוס' ד"ה אשתכח), והאם האמות במזבח הנחושת הן בנות חמישה או ששה טפחים, ראה להלן.

7. וראה שערי היכל ליומא מערכה קה, שיש אומרים שבנתינת האש על המזבח חובה על הכהן לעמוד בראש המזבח.

כמו כן יש לשאול: אם ניתן היה לעשות מזבח אבנים או אדמה בכל מקום בו חנו בני ישראל, לאיזה צורך קבעה התורה מזבח נחושת נייד?

אפשרות נוספת ליישוב הקשיים, שאיננה נסתרת מהברייתא דמלאכת המשכן: המזבח הורכב מחלקים שונים, ובזמן המסעות היה מקום המערכה בגובה ג' אמות מופרד מבסיסו ונישא בפני עצמו.



הצעה להבנת שיטת רבי יוסי. לנוכח קשיים שונים בשיטה זו, הן מבחינת פשט הכתוב והן מצדדים מעשיים שונים, יתכן לשער שלדעתו המזבח היה בן שלוש אמות, אבל הוצב על תל אדמה ואבנים וכך הגיע לגובה עשר אמות.

אמות מזבח הנחושת – של חמישה טפחים או של ששה?

נחלקו תנאים במסכת כלים (פי"ז מ"י) על כלל האמות האמורות במקדש: לדעת רבי מאיר כל האמות היו של ששה טפחים, פרט למזבח הזהב וחלקים מן המזבח החיצון של בית שני, ואילו לדעת רבי יהודה כל אמות הכלים הן

13. סך כל הנחושת במשכן היה שבעים ככר ואלפיים ארבע מאות שקל (שמות לח, כט, מלבד הכיור, שנעשה מן המראות הצובאות). הנחושת נועדה לששים וחמישה אדנים (ששים לעמודי החצר, שמות כז, יז, וחמישה למסך פתח המשכן, שם כז, ז), השוקלים ככר כל אחד, כמשקל אדני הכסף לקרשי המשכן (בכור שור וחזקוני שמות לח, ל). מתוך זה יש להוריד עוד נחושת לכלי המזבח וליתדות, ונותרו כחמשה ככרים לכל היותר, כמאתיים ק"ג, עבור המזבח. על פי חישוב משקלה הסגולי של נחושת (כתשעה גרם לסמ"ק אחד של חומר), כמות הנחושת הדרושה עבור ציפוי קירות המזבח (ללא הגג) בעובי מילימטר אחד היא זו: לשיטת רבי מאיר (60 אמות מרובעות) – כ – 135 ק"ג נחושת; לרבי יהודה (120 אמות מרובעות) – 270 ק"ג; לרבי יוסי (200 אמות מרובעות) – 450 ק"ג. נמצא, אפוא, שלדעת רבי יוסי ציפוי הנחושת צריך היה להיות דק מאד, פחות מחצי מילימטר. מאומן העוסק במלאכת כלי המקדש שמענו כי ניתן לרקע נחושת בעובי שבין חמישית מ"מ ל- 2.5 מ"מ, ואם כן כל הדעות מתיישבות יפה. במדרש תנחומא הנ"ל נאמר שעובי ציפוי הנחושת על המזבח היה כעובי דינר זהב, ועיין כרתי ופלתי סי' מג סק"ה, שחתר להוכיח שעוביו שליש אצבע, ובמחזיק ברכה שם (ס"ק יט) דחה ראייתו.

14. הגמרא שם ממשיכה: "ואיבעית אימא מארון", ללא הסבר מה החיסרון בראייתו מן המזבח. המפרשים מסבירים זאת בדרכים שונות, כגון שהגמ' מציעה תירוץ המתאים לדעת ר' יהודה שגובה המזבח ג' אמות בלבד (עיין רש"י ריטב"א ומאירי); אך יש מקום לומר שכוונת הגמרא לפתרון האמור, שגם לדעת ר' יוסי הלויים נשאו מזבח בגובה ג' אמות בלבד.

15. עניין אמה כלה עורב אינו מובן, והוזכר במקורות אחרים בדברי חז"ל רק באשר לגג ההיכל (מידות פ"ד מ"ו), והעירו על כך מפרשי הברייתא.

נקבעו מעל אמצע המזבח¹⁰. כיצד יכלו הלויים להגיע אל הבדים, אם גובהם יותר מחמש אמות?! אכן, הגמ' בשבת (צב,א) קובעת, שהלויים היו גבוהים עשר אמות, וכך יכלו לשאת את המזבח¹¹. לדעה זו, מסתבר שגם היו חזקים במיוחד, וכך יכלו לשאת את משקלו הרב¹².

היבט מעשי נוסף הנובע ממחלוקת התנאים: על פי חישוב משקל הנחושת שנתרמה למשכן, נראה שלדעת רבי יוסי ציפוי הנחושת למזבח היה צריך להיות דק מאד, אך במידה שעדיין אפשרית¹³.

יתכן להציע פתרון אחר, המתיישב יפה גם עם פשט הפסוק: לדעת ר' יוסי, מזבח הנחושת היה בגובה שלוש אמות, אלא שהוא הונח על גבי בימת אבנים ועפר בגובה שש אמות, והיא הסובב, וכך הגיע גובה המזבח (כולל הקרנות) לעשר אמות. בכל חניה הוכן מזבח אבנים או אדמה בגובה זה, כולל כבש מתאים, ועליו הונח מזבח הנחושת. ממילא, אין קושי מיוחד בנשיאתו (ראה 'ספר המקדש' מאת הרב ישראל אריאל, עמ' 25-26).

אפשר, שזוהי כוונת הגמרא בשבת במסקנתה¹⁴. ברם, הגמ' בסוגיין (ס,א) מסבירה את טעמו של ר' יוסי: "דינן כלי מכלי, ואין דינן כלי מבנין", ומשמע, שכל גובה המזבח הוא "כלי", ולא קבוע באדמה. גם בברייתא דמלאכת המשכן (פי"א) לא משמע כך, וזו לשונה: "חוט של סיקרא היה חוגרו באמצע... מחוט הסיקרא ולמטה חמש אמות: אמה יסוד, ושלוש אמות כרכוב, ואמה סובב... מחוט הסיקרא ולמעלה חמש אמות: אמה קרנות, ושלוש אמות כרכוב, ואמה כלה עורב"¹⁵. מן הפירוט משתמע שכל המזבח עשוי יחידה אחת, ולא הוזכרה חלוקה זו בין נחושת לאבן. ועוד: הגמ' לעיל (נג,א) לומדת את עניין חוט הסיקרא מן הכתוב: "והיתה הרשת עד חצי המזבח", ואם כן משתמע שהרשת הגיעה עד האמה החמישית, וממילא גם הבדים הקבועים בה, כאמור.

10. נאמר בתורה (שמות כז,ד-ה): "ועשית לו מכבר מעשה רשת נחושת, ועשית על הרשת ארבע טבעות נחושת על ארבע קצותיו. ונתתה אותה תחת כרכוב המזבח למטה, והיתה הרשת עד חצי המזבח". יש מפרשים שהכרכוב גבוה למעלה מאמצע המזבח, ומיד מתחתיו מתחילה הרשת, ויורדת עד אמצע המזבח (רש"י על התורה שם ובזבחים סב,א ד"ה והכתוב), ולפירוש זה הבדים נקבעו מעל אמצע המזבח. ויש מפרשים שהרשת עולה מהקרקע עד אמצע המזבח (רש"י זבחים נג,א ד"ה הרשת), ולפירוש זה אפשר שהבדים בתחתית המזבח. בגמ' בשבת (צב,א) מבואר, שבדי המזבח היו בשני שליש גובהו של המזבח, כפירוש הראשון, וראה תורה שלמה שמות כז אות מ.

11. הגמ' שם חותרת להוכיח שמשא בני קהת היה למעלה מעשרה טפחים, ומוכיחה זאת מן המזבח, על פי ההנחה האמורה על גובה הלויים (וראה בהערה 14). המאירי שם מסביר שלא כל הלויים היו בגובה זה, אלא כמה מהם, והם נבחרו לשאת את המזבח.

12. יש להעיר על קשיים נוספים בשיטת ר' יוסי: א. מחתות הנחושת של עדת קורח, מאתים חמשים איש מקריבי הקטורת, רוקעו כציפוי למזבח (במדבר יז,ד). לשיטת ר' יוסי עלינו להניח שמכל מחתה ריקעו ריבוע של כאמה מרובעת, בעוד שלדעת ר' מאיר די בשליש מזה, והדבר נראה מתאים יותר לגודל מחתה.

ב. בעניין המזבח שאילו נס יואב נאמר (מלכים א ב,כח-כט): "ויחזק בקרנות המזבח... כי נס יואב אל אהל ה' והנה אצל המזבח". משמע, שהיה זה מזבח נמוך, שהעומד בצדו יכול לאחוז בקרנותיו. אך לא ברור שמדובר על מזבח הנחושת, עיין מערכה קכד הערה 4.

גודל המזבח בבית ראשון ושני

בבית המקדש בירושלים נעשה מזבח גבוה עשר אמות, ככתוב (דברי הימים-ב ד,א): "ויעש [שלמה] מזבח נחושת עשרים אמה ארכו ועשרים אמה רחבו ועשר אמות קומתו". כמו כן במקדש השני, כמתואר במידות (פ"ג מ"א).

שיטה מיוחדת מצינו בדברי כמה ראשונים, לפיה ר' יהודה סובר שאף המזבח בבית שני היה בגובה שלוש אמות בלבד, והמשנה במידות הנ"ל אינה כדעתו. כך משמע ברש"י במנחות (צז,ב), הכותב: "גובה מזבח העולה כמה הוי עשר אמות – כדאמרינן בזבחים... מה משכן עשר אמות אורך הקרש אף מזבח עשר אמות, ומה אני מקיים שלש אמות קומתו? משפת סובב עד מקום הקרנות". והרי הגמ' במנחות שם דנה על הפסוק ביחזקאל (מג,יג), שעל פיו נעשה המזבח בבית שני, ומשמע שמזבח זה גבוה עשר רק לפי הדעה שכך היה גובהו במשכן. בריטב"א ביומא (טז,א ד"ה זוהי שיטת) נאמר במפורש, שלדעת ר' יהודה המזבח בבית שני היה בגובה שלוש אמות בלבד. כך משמע גם בפירושו רבנו בחיי (שמות כז,א), המסייע לדעת ר' יוסי מן הברייתא בסוכה (מה,א), האומרת שהערבות שהונחו בצד המזבח היו גבוהות אחת עשרה אמה. אף בכסף משנה (הל' בית הבחירה ב,ה) מביא ראייה להכרעת הרמב"ם כר' יוסי (ראה להלן) מן הגמ' במנחות שם, הדנה על המזבח בבית שני.

הרש"ש (זבחים סב,א ומנחות שם) תמה על שיטה זו, וכתב שהמחלוקת מוסבת על מזבח המשכן בלבד, ולא על המזבח בבית ראשון ושני. וראיה ברורה לדעתו מן הפסוק בדברי הימים הנ"ל.

ההשלכות להלכה ממחלוקת התנאים

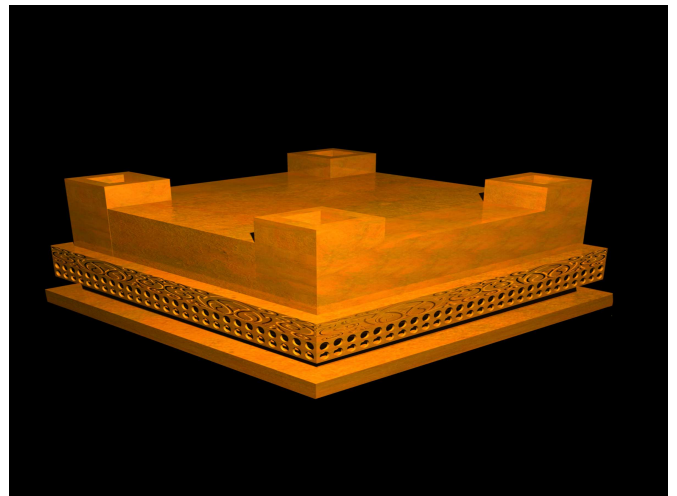
בבית השלישי, לכל הדעות נדרש לכתחילה מזבח כדוגמת בית שני, שארכו ורחבו שלושים ושתיים אמה וגובהו עשר אמות (הל' בית הבחירה ב,ה). ברם, בגמ' להלן (סב,א) נאמר: "מדת ארכו ומדת רחבו ומדת קומתו אין מעכבין... אמר ר' מני: **ובלבד שלא יפחתנו ממזבח שעשה משה**". אם כן, יש חשיבות להלכה בידיעת גודל מזבח הנחושת, לקביעת גודל המזבח לעיכובא.

אכן, הגמ' ממשיכה: "וכמה? אמר רב יוסף: **אמה**... מקום מערכה". כלומר, שמחמש האמות של אורך המזבח ורחבו יש לנכות את אמת הקרנות והאמה להילוך הכהנים, ונותרה אמה אחת למקום המערכה. נמצא, שהגמ' מכריעה כדעת ר' יוסי, לפיה ארכו ורחבו של המזבח חמש אמות בלבד. כך גם עולה מהמשך הגמ' (סב,ב): "גזירין שעשה משה ארכן אמה ורחבן אמה"¹⁶. גם הגמ' בשבת הנ"ל סותמת כדעת ר' יוסי.

כך גם פוסק הרמב"ם. בהל' בית הבחירה (ב,ה) כתב:

בנות חמישה טפחים, ואמות הבנין של ששה. לדעת ר' יהודה, נראה שמזבח הנחושת נחשב ככלי ולא כבנין, כדברי הגמ' כאן: "דנין כלי מכלי [מזבח הנחושת ממזבח הזהב] ואין דני כלי מבנין" [מזבח הנחושת ממזבח יחזקאל]. כך גם נראה מהמשנה בסוף חגיגה על קבלת טומאה במזבח הנחושת, שמזבח הנחושת נחשב ככלי (על כל פנים לדעת חכמים שם). וכן פירש רש"י להדיא בערוכין ד,ב לגבי נדון דידן: "אמת כלים – כגון אמות הארון והמזבחות והשלחן", הרי שמזבח הנחושת נמדד באמה בת חמישה.

ברם, מרש"י בשבת צב,א (ד"ה ואיבעית אימא) עולה שגובה המזבח עשר אמות נמדד באמה של ששה טפחים. רש"י כותב שאם הלויים היו גבוהים שבע אמות (בנות ששה טפחים, עיין שם ד"ה אשתכח), ונשאו את המזבח כששני שלישי ממנו למטה מראשיהם – נותרו שני טפחים בינו ובין הארץ. כמו כן משתמע מההיקש בסוגיה כאן מגובה המשכן לגובה המזבח, והרי המשכן הוא בנין, ונמדד באמה בת ששה טפחים (כמבואר בסוכה ה ע"ב), ואם כן נראה שאף המזבח כמותו. וכן משמע מהגמ' כאן: "ואומר קלעים חמש עשרה אמה אל הכתף, ומה ת"ל חמש אמות? משפת מזבח ולמעלה", והרי הקלעים צריכים להמדד לכאורה ב"אמת בנין", ורק אם גם המזבח נמדד באמה זו יהיו הקלעים חמש אמות משפת המזבח ולמעלה.



מזבח הנחושת – שיטת רבי מאיר. בברייתא דמלאכת המשכן מובאת דעתו, לפיה הפסוקים כפשוטם: גובה המזבח שלוש אמות ואורכו ורחבו חמש אמות.

יתכן, אפוא, ששאלה זו תלויה במחלוקת התנאים כאן: לדעת רבי יוסי, שהמזבח גבוה עשרה כמשכן, הרי הוא כבנין, ונמדד באמות בנות ששה טפחים (או שדעתו כר' מאיר, שגם הכלים נמדדים כך), ואילו לדעת ר' יהודה, שהמזבח גבוה שלוש אמות בלבד, דינו ככלי הנמדד באמה בת חמישה.

שיטת רבי יוסי מעוררת קשיים מעשיים שונים, ויתכן שלדעתו המזבח היה גבוה שלוש אמות, כפשוט הכתוב, אבל הוצב על גבי תל וכך הגיע גובהו לעשר אמות. עוד יתכן לומר שהמזבח היה מנחושת בכל גובהו, אבל היה מורכב מחלקים שונים ובזמן המסעות היו מפרקים אותו ונושאים את מקום המערכה בנפרד.

מדברי רש"י נראה שאמות המזבח נמדדות באופן שונה לפי כל דעה: לרבי יהודה באמה של חמישה טפחים ולר' יוסי באמה של ששה טפחים.

כמה מפרשים כתבו שלדעת רבי יהודה, שמזבח הנחושת היה גבוה ג' אמות בלבד, זהו גם גובהו של המזבח בבית המקדש. דעה זו תמוהה, שכן פסוק מפורש בדברי הימים קובע שמזבח העולה בבית ראשון היה בגובה עשר אמות, ומכאן שמחלוקת התנאים עוסקת במזבח המשכן בלבד. עם זאת, יתכן שלמחלוקת זו יש השלכה להלכה לדורות, שכן הגמ' אומרת שהמידות המעכבות במזבח בית עולמים הן כמידת מקום המערכה במזבח הנחושת, ואם כן לכאורה לדעת ר' יהודה עליו להיות רחב לפחות עשר אמות. אך יש אומרים שגם לדעת ר' יהודה המידה המעכבת היא זו המפורשת בתורה, חמש אמות (חק נתן).

"מזבח שעשה משה... עשר אמות גובה... וזה הכתוב בתורה 'שלוש אמות קומתו' – מקום המערכה בלבד". ובהמשך (הל' יז): "מדת ארכו... אינן מעכבין, והוא שלא יפחות מאמה על אמה ברום שלוש אמות, כשיעור מקום המערכה של מזבח מדבר" (לבירור כוונתו המדויקת עיין מערכה קמד). כלומר, הגם שגובה המזבח היה עשר אמות, אין ללמוד לעיכוב אלא למקום המערכה (כדברי רב יוסף על האורך והרוחב), שהוא שלוש אמות מן הסובב ולמעלה. אולם בחק נתן (סב,א) כתב, שגם לדעת ר' יהודה הגודל המעכב הוא זה המפורש בתורה, ולא הנלמד מגזרה שוה, ואין צורך במזבח באורך ורוחב עשר אמות. לפי דבריו, אין נפקא מינה להלכה במחלוקת זו.

סיכום

בתורה נאמר שגובה מזבח הנחושת שלוש אמות ורוחבו חמש. קיימת מחלוקת תנאים משולשת בפירוש הכתוב: לדעת רבי יוסי כוונת הכתוב שגובהו עשר אמות, לדעת רבי יהודה רוחבו עשר אמות, ואילו לדעת רבי מאיר (בברייתא דמלאכת המשכן) הדברים ככתבם, גובהו שלוש אמות ורוחבו חמש. נראה שלפי כל הדעות הללו היה לו כבש (באורך שלושים אמות או עשר אמות, בהתאם לגובה).

מערכה קלח. הקטרה על רצפת העזרה (נט-א-ס,א)

שלמה המלך אכן הקטיר על רצפת העזרה, מחוסר מקום על המזבח, בעקבות המספר העצום של קרבנות שהוקרבו באותו היום. ר' יוסי תמה על כך, שכן לפי חישוב מקום המערכה במזבח של שלמה, בהשוואה למקום המערכה במזבח של משה, שהיה מסוגל להכיל אלף קרבנות ביום – המזבח של שלמה היה ראוי לעכל את כל קרבנות היום, ללא צורך בשטח נוסף להקטרה¹. לפיכך פירש את הפסוק אחרת, ששלמה קידש את מזבח האבנים, כתחליף למזבח הנחושת, והכתוב "כי קטון" הוא לשון מעודנת לציין את פסולו של מזבח הנחושת². הגמ' מבארת, שר' יהודה חולק על החישוב שערך ר' יוסי, משום שלדעת ר' יהודה מזבח הנחושת של משה היה רחב יותר מכפי שסובר ר' יוסי (ראה במערכה הקודמת)³.

שיטת ר' יוסי מעוררת קושי, שכן בפסוק המקביל בדברי

המקום המיועד להקטרת הקרבנות הוא המזבח, ככתוב: "והקטיר הכהן את הכל המזבחה" (ויקרא א,ט), וכן בפסוקים רבים בתורה. עם זאת, מצאנו בסוגיה כאן דיון על האפשרות להקטיר על רצפת העזרה בשעת הצורך. יש לברר את הדעות השונות בנושא, מקורן וטעמן, וההכרעה המקובלת בהלכה.

מחלוקת התנאים בפירוש מעשהו של שלמה המלך

נאמר בספר מלכים (א,ח,סד), במהלך תיאור חנוכת הבית הראשון: "ביום ההוא קדש המלך את תוך החצר אשר לפני בית ה', כי עשה שם את העולה ואת המנחה ואת חלבי השלמים, כי מזבח הנחושת אשר לפני ה' קטון מהכיל את העולה ואת המנחה ואת חלבי השלמים". בברייתא המובאת בסוגיה אומר ר' יהודה: "דברים ככתבן", כלומר,

1. פירוש החישוב: במלכים נאמר, שביום חנוכת המקדש הוקרבו מאה ארבעים ושניים אלף קרבנות. מקום המערכה במזבח של משה, לשיטת ר' יוסי, היה אמה על אמה בלבד, ובסיועו של שמים הספיק לאלף עולות ביום, ככתוב: "אלף עולות יעלה שלמה על המזבח ההוא [בגבעון]" (מלכים-א ג,ד). מקום המערכה במקדש היה עשירי על עשרים אמה, ויכול להכיל, לפי חישוב זה, ארבע מאות אלף עולות.

2. טעם הפסול, שבבית עולמים נדרש מזבח אבנים (טהרת הקודש; טל תורה). בשטמ"ק אות יד כתב שהוחלף כי היה קטן מדי, ודבריו צריכים עיון, שכן מלשון הגמ' משמע שהמזבח נפסל.

3. לדעת ר' יהודה מקום המערכה במזבח של משה היה שלושים ושש אמות מרובעות, והמזבח של שלמה, שמקום מערכתו רחב פי אחד עשר, ראוי לאחד עשר

אם אמה על אמה בלבד, וכמות האימורים פחותה בהרבה בהשוואה לאברי העולה, אך גם העולות היו רבות (רד"ק, ועיין מרומי שדה). ועוד: השלמים דורשים שטח רחב יותר, כי אמורי כל קרבן מונחים בנפרד, ולא זה על גבי זה (טהרת הקודש, על פי מנחות פט,ב; וב'שלמי יוסף' העירו עליו, שאמנם יש להעלותם בנפרד, אך במזבח מותר להניחם בערימה, כמבואר בירושלמי בפסחים פ"ה ה"י). התוס' ביזמא (סג,א ד"ה שלמים) כותבים: "כר' יהודה... דאמר קדשי קדשים שרי להקטיר על הרצפה", ומשמע שהתיר להקטיר רק את אברי העולה, בניגוד למכילתא דרשב"י להלן, שמפורש שהעזרה כשרה אף להקטרת חלבים. וברש"ש שם הגיה בתוס': "דאמר בפרק קדשי קדשים".