

סיכום

בסוגיה מצינו שלוש שיטות בדיון ביאה במקצת: עולא – אסורה מדאורייתא, ואף חייבין עליה כרת. רבינא – אסורה מדאורייתא, אך למלקות בלבד, ואפשר שיש גם איסור עשה (מחלוקת תוס' ורבנו פרץ). רבין ועוד אמוראים – אין בה איסור דאורייתא. לדעה האחרונה נחלקו ראשונים אם יש איסור דרבנן (רמב"ם) או לא (תוס'), ובמשנה בנגעים משמע כרמב"ם, וכן פשוט הסוגיה ביומא.

בדרך כלל הכל מודים ש'ביאה' היא ביאת כל הגוף, אלא שלדעת עולא יש כאן היקש מיוחד המלמד על ביאה

במקצת. נראה שלדעתו שורש האיסור הוא הכנסת טומאה למקדש, בכל אופן שהיא מטמאת.

להלכה פסקו הרמב"ם וסיעתו שביאה במקצת אסורה מדרבנן, והראב"ד וסיעתו אוסרים מדאורייתא. טעמו של הרמב"ם הוא שכך שיטת כמה וכמה אמוראים (אחרונים).

גדולי הדורות האחרונים דנו בשאלת ביאה במקצת בהר הבית, בנוגע לשאלה האם מותר להכניס את הידיים לחורים שבכותל המערבי. הדעה הרווחת היא שאין לשלול את המנהג להכניס את הידיים, מכמה טעמים.

טומאת זיבה (לב,ב)

הזב המטמא הוא הפרשה מוגלתית (ספר החינוך, קעח), או זרע פגום (רמב"ם, הל' מחוסרי כפרה ב,א). הרואה זוב שתי פעמים, ביום אחד או ביומיים רצופים, נעשה זב. זאת, בתנאי שאין לייחס את הזיבה להשפעה חיצונית כלשהי, כגון אכילת מאכלים מיוחדים הגורמים לזיבה.

הזב הוא אב הטומאה, המטמא אדם וכלים במגע, אך נוספים בו כמה דינים מיוחדים: א. משא - אדם הנושא או מזיז את הזב נטמא. ב. חיבורין - אדם הנוגע או הנושא את הזב, נחשב בשעת חיבורו לזב כאב הטומאה, והוא מטמא כלים שהוא נוגע בהם. ג. היסט - זב המזיז אדם או חפץ, אפילו בלא לנגוע בהם - מטמא אותם. ד. משכב ומושב - זב היושב או שוכב על כלים המיועדים לכך - מטמא אותם והם נעשים אב הטומאה, אפילו אם לא נגע בהם. כך גם דינו של כלי שהזב רוכב עליו, אך טומאתו קלה יותר. ה. עליונו - דבר המונח על הזב, אפילו אם הזב לא נגע בו ולא הזיז אותו - נטמא. ה. מעיינות - הפרשותיו של הזב: רוק, מי רגליים, ועוד, הם אב הטומאה. דינים אלו משותפים גם לזבה נדה ויולדת, והם נקראים ברמב"ם - "חברי הזב".

הזב וחבריו אסורים להיכנס להר הבית.

לאחר שפסקה זיבתו, על הזב לספור שבעה ימים רצופים בהם אין ראיית זוב ('שבעה נקיים'), וביום השביעי הוא טובל. דין ייחודי לזב, שעליו לטבול במעיין דווקא, ולא במקוה. זב שראה זיבה שלוש פעמים, ביום אחד או בשלושה ימים רצופים, חייב להביא גם קרבן ביום השמיני לטהרתו, הכולל שני תורים או שני בני יונה, לעולה ולחטאת. בכך הוא נטהר לגמרי, וראוי להיכנס למקדש ולאכול קדשים (הל' מחוסרי כפרה פ"א הל' ג-ד ופ"ב; הל' מטמאי משכב ומושב א,א).

מערכה עט. "הכל בכתב" - האפשרות לבצע שינויים במבנה המקדש (לג,א)

שינויים שונים שנעשו במקדש במשך הדורות. סוגיה זו רחבה מאד ונעמוד כאן על עיקרי הדברים.

תכנית המקדש – על פי נבואה

המילים "מיד ה'" מלמדות שתכנית המקדש נאמרה בנבואה¹. רש"י (סוכה נא,ב ד"ה הכל בכתב) מפרש שנבואה זו נאמרה לדוד על ידי נביאי דורו, גד החוזה ונתן הנביא². מקור הדברים בסדר עולם רבה (פרק כ): "גד החוזה ונתן הנביא התקינו מעשה הבית עם דוד"³.

נאמר בדברי הימים א (פכ"ח פס' יא-יט): "ויתן דוד לשלמה בנו את תבנית האולם ואת בתיו וגנזכיו ועליותיו וחדריו הפנימים ובית הכפרת. ותבנית כל אשר היה ברוח עמו לחצרות בית ה' ולכל הלשכות סביב לאוצרות בית האלהים ולאוצרות הקדשים... הכל בכתב מיד ה' עלי השכיל כל מלאכות התבנית". פסוק זה מובא בסוגיה כאן כמקור לכך שאי אפשר לשנות את צורת בית המקדש, כגון להוסיף פשפש בעזרה על מנת לאפשר למצורע להתקרב לצפון המזבח ולסמוך על קרבנו. יש לברר את מקורו וגבולותיו של דין זה, וכיצד מתיישב הדבר עם

העניינים לא בא אליו על ידי נביא ולא בנבואה גמורה, רק שהיה ברוח עמו לפי שכלו המושפע מאתו יתעלה, וכמו שאמר בסוף דבריו 'הכל בכתב מיד ה' עלי השכיל'. אבל חז"ל לא תפסו כך, כפי שיתבאר, ואפשר שלמדו כעין גזרה שוה מדברי הימים-ב, כ"ה: "ויעמד את הלויים בית ה' במצלתים בנבלים ובכנרות במצות דוד וגד חוזה המלך ונתן הנביא, כי ביד ה' המצוה ביד נביאיו".

2. ראה גם ערובין קד,א ד"ה קא מוסיף וחולין פג,ב ד"ה דכתב.
3. מסתבר שהמדרש מסתמך על הפסוק שבסוף הערה 1.

רסד-רסה ובתשובת רבי עקיבא יוסף שלזינגר בסוף הספר, סי' יב; מקדש מלך עמ' קכ-קל; שו"ת מנחת שלמה ח"ב סי' קלט אותיות ג, ו.

1. ביטוי זה מורה על נבואה, כמו "והיה כנגן המנגן ותהי עליו יד ה'" (מלכים-ב ג,טו), ופעמים רבות ביחזקאל (כגון א,ג). מאידך, ביטוי זה משמש גם במובן של סיוע שמיימי בפעולה מעשית, כמו "ויד ה' היתה אל אליהו וישנס מתניו" (מלכים-א יח,מו), עיין בתרגום ובמפרשים (שם), וכך ניתן היה לפרשו כאן כתכנון אנושי על ידי דוד בסייעתא דשמיא. אכן, זהו פירושו של בעל עקידת יצחק (שער ו): "שכל אלו

נראה, אפוא, שיש בדבר מדרשות חלוקים בחז"ל: לשיטת הסדר עולם, גד החוזה ונתן הנביא התנבאו על צורת המקדש, ואילו לשיטת המדרש שמואל, זוהי מסורת ממש, ואפשר שגם הירושלמי במגילה סובר כך⁵.

לשאלה על מקורה וזמנה של הנבואה יש משמעות רבה: אם נאמרה כבר למשה רבנו – הרי זוהי הגדרתה של המצוה מדאורייתא "ועשו לי מקדש", וכך יש לעשותה בכל דור ודור. ואם מדובר בנבואה שנאמרה בדורו של דוד, אפשר שנאמרה כהוראת שעה לבית ראשון דווקא, שהרי קיימא לן: "לא בשמים היא" ו"אין נביא רשאי לחדש דבר מעתה" הגדרה קבועה למצוות התורה⁶.

נבואה ודרישה

בירושלמי במגילה הנ"ל נאמר: "מגילה שמסר שמואל לדוד ניתנה להידרש, מה טעמא? הכל בכתב – זו המסורת, מיד ה' – זו רוח הקודש, עלי השכיל – מיכן שניתנה להידרש". המילים "עלי השכיל" מלמדות שאין זו רק מסורת שהועברה לדוד, אלא דוד דרש את המגילה ודלה מן הכתוב בה עניינים שלא נאמרו במפורש, כדרכי הדרישה מפסוקי המקרא⁷.

ביטוי לדרישה זו גם בגמ' בסוכה (נא,ב) וזבחים (סב,א), שמקשה מן הפסוק "הכל בכתב" על שינויים שונים שנעשו במקדש ומתוצת "קרא אשכחו ודרוש", ראה להלן.

עוד מצינו בגמ' בבכורות (יז,ב), שדנה בשאלה האם "אפשר לצמצם" ולדייק באופן מוחלט, ומוכיחה שכן מן הציווי בתורה לעשות את כלי המקדש במידות מסוימות. הגמ' דוחה את הראיה ואומרת: "שאני התם, דרחמנא אמר עביד, ובכל היכי דמצית למיעבד – ניחא ליה, הכל בכתב מיד ה' עלי השכיל". לא ברור מה קשרו של הפסוק לתשובה זו, ולפיכך כתב רש"י: "לא גרסינן ליה הכא"⁸. אולם בשו"ת שואל ומשיב (מהדורה קמא ח"א סי' רצד) מיישב את הגרסה ומפרש: "דהשי"ת מסר התורה לפי שכל אנושי, והוא הדין כאן, כל דאי אפשר לצמצם – אם כן לא ניתנה תורה למלאכי השרת, וזהו שכתוב 'הכל בכתב מיד ד' עלי השכיל', והיינו כפי השכל האנושי כן יהיה מצוות התורה". מכאן שהנבואה על תוכנית המקדש צריכה להתברר ולהתבצע על פי דרכי המחשבה ויכולת הביצוע הקיימים בדינו.

בתורה. לפי דבריו לא התגלה למשה מראה המקדש, אלא נאמר לו שהדבר יתגלה בעתיד.

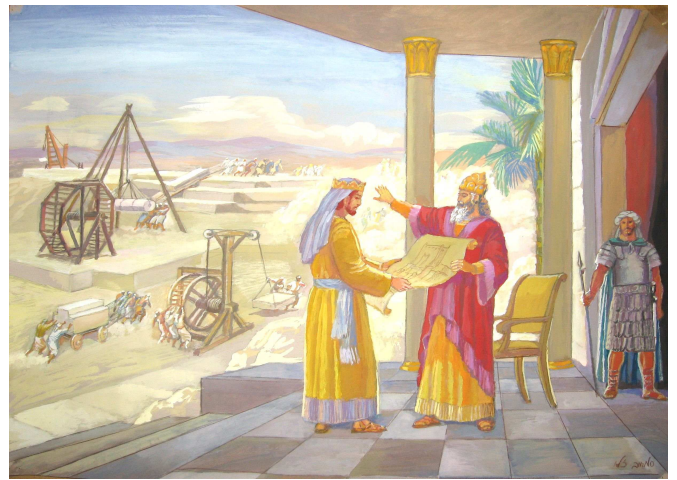
6. ראה בחתם סופר הנ"ל בהערה הקודמת, ובהרחבה להלן מערכה קמה אודות ההסתמכות על נבואה במקדש.

7. במיוחס לרש"י בדברי הימים שם כתב ששמואל הנביא דרש את תוכנית המקדש ברוח הקודש מן הכתובים בתורה, עיין שם על המקור בתורה לשיעור ת"ק על ת"ק אמה של הר הבית. רמזים נוספים בתורה לצורתו של המקדש הראשון ומספר כליו כתבו רבנו בחיי ואור החיים בשמות כה, ט, י. גם במדרש שמואל הנ"ל מתפרש הביטוי "עלי השכיל" כתוספת של דוד עצמו, אבל ברוח הקודש ולא בדרישה בדרכי לימוד רגילות. על היחס בין נבואה לדרישה באיתור מקום המקדש ראה להלן מערכה קכג.

8. וראה פירוש רגמ"ה שם, ופירוש הגר"ז המובא להלן מערכה קמה הערה 11.

בתלמוד הירושלמי (מגילה פ"א ה"א) נאמר, על פי הפסוק "הכל בכתב", ששמואל הנביא הוא שנתן לדוד את תוכנית המקדש ב"מגילה שמסר שמואל לדוד". מגילה זו מוזכרת גם במדרש 'אגדת בראשית' (פרשה לח), המספר על תפילת דוד: "רבנו של עולם! העמידני בשביל בית המקדש שמסר לי שמואל הנביא... שאעמוד מן המטה הזה ואשלים להם מגילת בנין בית המקדש"⁴.

במדרש שמואל (פרשה טו, הובא בילקוט שמעוני רמז תתרפא) הוקדמה המסורת אודות המגילה אף למשה בסיני: "רבי ירמיה בשם רבי שמואל בר רב יצחק: מגילת בית המקדש שמסר הקדוש ברוך הוא למשה בעמידה, הדא הוא דכתיב 'ואתה פה עמד עמדי'... עמד משה ומסרה ליהושע בעמידה... עמד יהושע ומסרה לזקנים בעמידה... עמדו זקנים ומסרוה לנביאים בעמידה... עמדו נביאים ומסרוה לדוד בעמידה... עמד דוד ומסרה לשלמה בנו בעמידה... הכל בכתב' – מלמד שניתנה במסורת. 'עלי השכיל' – מלמד



מגילת המקדש. על פי מדרשי חז"ל, דוד המלך מסר לשלמה בנו מגילה ובה פירוט תוכנית המקדש. במדרש שמואל נאמר שהמגילה נמסרה מדור לדור בעמידה, כשעת קבלתה בסיני.

שנתנבא ברוח הקודש". בפני יהושע (שבועות טו,א) הסביר לפי זה את הפסוק: "ועשו לי מקדש... ככל אשר אני מראה אותך את תבנית המשכן" (שמות כה, ח-ט), שכשם שהראה הקב"ה למשה את תבנית המשכן כך הראה לו גם את תבנית המקדש, וגם על זה נאמר בהמשך "וכן תעשו" (עיין גם באור החיים בשמות שם).

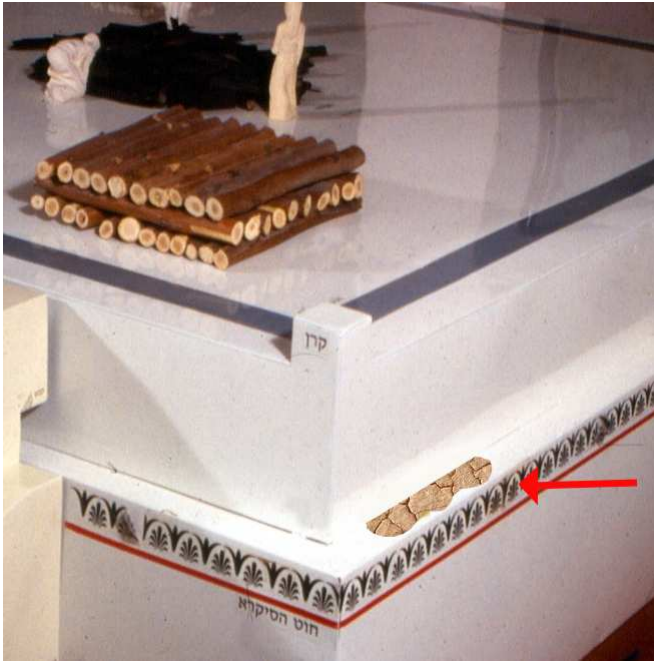
4. מסתבר שמסירת המגילה משמואל לדוד היתה בלילה בו שהו "בניית ברמה", ראה בגמ' להלן נד,ב ובמערכה קכג.

5. היה מקום ליישב את כל המקורות יחדו, שגד החוזה ונתן הנביא רק דרשו את המגילה יחד עם דוד ודנו בפרטי הדברים (ראה להלן על הדרישה הנוספת על הנבואה), וזהו "התקינו מעשה הבית עם דוד", ולא שהם התנבאו עליה. אבל מרש"י בסוכה, שאומר שהקב"ה הודיעו על ידם, נראה שלא הבין כך. גם מהקשר המדרש בסדר עולם, שמזכיר את גד ונתן עם נבואותיהם של נביאים אחרים, משמע שהיתה זו נבואה שלהם. כדעה זו משתמע ברמב"ן וברא"ם בשמות שם, שנראה שתפסו שמעשי דוד ושלמה לא היו על פי מסורת מסיני. ובחתם סופר (או"ח סי' רח) כתב ש"ככל אשר אני מראה אותך... וכן תעשו" פירושו שהקב"ה הודיע מראש שיגלה לנביאים את צורת כל בית ובית, ולכן רשאים היו הנביאים לחדש דבר שאינו כתוב

סוגיות מקבילות: אין לשנות דברים במקדש

הפסוק "הכל בכתב" מובא בגמ' בכמה מקומות כמקור לכך שאין לשנות דברים במקדש:

א. במשנה בערובין (קדא, נאמר שנהגו לבזוק מלח על הכבש כדי שהכהנים לא יחליקו. על כך מקשה רב אחא בריה דרבא: "האי מלח היכי דמי? אי דמבטליה (שמחליט להשאירו במקומו בקביעות) – קא מוסיף אבנין, וכתב 'הכל בכתב מיד ה' עלי השכיל'; ואי דלא קא מבטליה – קא הויא חציצה (בין רגלי הכהנים לקרקע העזרה)!!! בהולכת עצים למערכה, דלאו עבודה היא."



עפר על הסובב לצורך כיסוי הדם. הגמרא בחולין מעלה אפשרות לתת עפר על המזבח כדי לקיים את מצות כיסוי הדם בקרבן העוף, ואומרת שהדבר אינו אפשרי מפני ש"הכל בכתב" שולל אפשרות להוסיף על המזבח.



בזקין מלח על גבי הכבש בשביל שלא יחליקו. הגמרא בערובין מתקשה בדיון זה, שכן אם המלח יושאר בקביעות - זוהי תוספת למזבח, המנוגדת לדיון "הכל בכתב"; ואם לא יושאר - הוא חוצץ בין רגלי הכהנים לכבש. מסקנתה, שרק בשעת הולכת העצים הורשו הכהנים לדרוך על המלח, מפני שאין זו "עבודה".

בירור הגמרא בסוכה: כיצד הפסוק שנמצא מתיר לשנות את מבנה המקדש?

תשובת הגמ' בסוכה צריכה ביאור: מה בכך שמצאנו פסוק שמלמד על הצורך להפריד בין גברים לנשים, אם הוא סותר לתכנית המקדש שהתקבלה בנבואה? במפרשים מצאנו כמה תשובות לשאלה זו, שיש ביניהן הבדלים עקרוניים:

המאירי שם תולה את ההיתר באיכות השינוי, וכותב: "ואף על פי שהבנין כולו על ידי נביא היה ולא היה להם להוסיף, סמכו בה בבנין עראי לגדור פרצות שלא להקל ראש... שהרי אף בענין הספד נרמז...". נראה שכוונתו לומר, שהקושיה מעיקרא אינה חזקה, כי מדובר בתוספת עראית בלבד¹², ולשם כך די ברמז בעלמא¹³. בכך מיישב המאירי קושי נוסף בגמ', שהפסוק שהביאה אינו ראייה ברורה לשינוי במקדש¹⁴.

המהרש"א שם (על פי רש"י) סובר שההיתר לשנות תלוי בסיבה לשינוי: מכיוון שהתוספת לא נועדה לשיפור עבודת המקדש, אלא למנוע בעיה הלכתית אחרת – אין בזה דין

ב. בסוגיה דומה בחולין (פגא, נאמר שאי אפשר לקיים מצות כיסוי הדם בקרבנות העוף, מפני שמצות הכיסוי כוללת מתן עפר גם מתחת לדם, ובמזבח הדבר אינו אפשרי: "היכי ליעביד? ליתיב וליבטליה – קמוסיף אבנין, וכתב 'הכל בכתב מיד ה' עלי השכיל'⁹; לא ליבטליה – קא הוי חציצה" (בין המזבח לבין דם העוף).

ג. הגמ' בסוכה (נא,ב) מקשה על האמור בברייתא שם שהוסיפו גזוזטראות לעזרת נשים, כדי לאפשר את הפרדה בין גברים לנשים בשמחת בית השואבה, "היכי עביד הכי? והכתיב 'הכל בכתב...!'". רב יוסף¹⁰ משיב שהשינוי מסתמך על "קרא אשכחו ודרוש", שמצינו מקור לצורך בהפרדה בין גברים לנשים (בהספד המוזכר בספר זכריה, וממנו למדו קל וחומר לשעת שמחה)¹¹.

9. יש שלא גרסו פסוק זה, עיין מערכה קמד הערה 26.

10. לפנינו: רב, אבל בדקדוקי סופרים מביא מכת"י "רב יוסף", וכן הוא ברבנו חננאל ובילקוט שמעוני (רמז תתרפ) ובראב"ה ס' אלף קמ, וראה בהערה הבאה.

11. סוגיה דומה קיימת להלן סב,א, שם מקשה הגמ' על הגדלת המזבח בבית שני מן הפסוק "הכל בכתב" ורב יוסף מתרץ "קרא אשכחו ודרוש", ויש מחלוקת בפירוש הקושיה שם, עיין להלן מערכה קמד והערה 17.

12. יש אי בהירות לגבי השינוי שנעשה שם, האם כולו היה זמני או חלקו היה

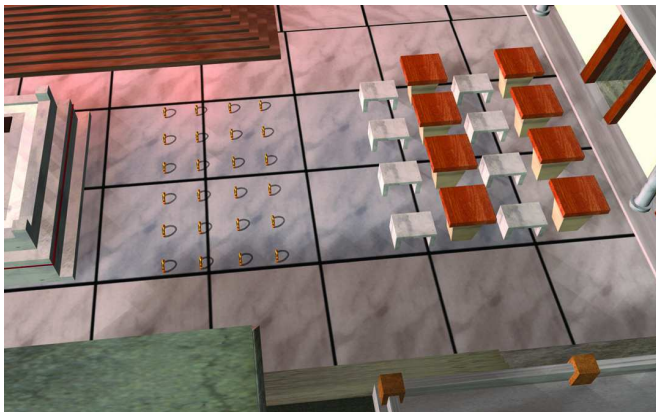
קבוע. דעת רש"י בסוכה נא,ב ד"ה והקיפיה, שהיו זיזים קבועים בכתלים כל השנה ובחג הסוכות הניחו עליהם לוחות. להרחבה בנושא עיין בספר 'הבית השני בתפארתו' עמ' קלב-קלה.

13. על פי דבריו, וכן על פי המהרש"א להלן, יש מקום להתיר עשיית סוכה במקדש, עיין נחמיה ח,טז וברוקח הל' סוכה ס' ריט, ודנו בזה האחרונים.

14. גם אם מוכח ממנו הצורך בהפרדה - הרי ניתן היה להשיג זאת בדרכים אחרות, כגון השנשים תעמודנה מרחוק. גם באבי עזרי המובא להלן הוכיח את שיטתו מחולשת הדרשה.

המלך, בית הדין הגדול, נביא ואורים ותומים. תוס' כאן (ד"ה וליעבד) דנים בשאלה: האם הוספה על העזרות איננה סותרת ל"הכל בכתב"¹⁸? ותירצו: "היינו היכא דאיכא למימר קרא אשכחו ודרוש", כמו בגמ' בסוכה הנ"ל. פירוש: אם יתברר, לדוגמא, שהעזרה צרה מלהכיל את עושי קרבן הפסח – מותר להרחיבה כדי לקיים את הפסוק: "ושחטו אותו כל קהל עדת ישראל בין הערביים" (שמות יב, ו). תוס' מסייגים זאת, על פי הסוגיה כאן, שאם הבעיה לקיים את הפסוק נוצרה רק כתוצאה מגזירת חכמים (כגון בנדון דידן, שהמצורע אינו הולך וסומך בצפון רק מחשש שירבה בפסיעות, ופתיחת פשפש בצפון תמנע חשש זה) – אין זה "קרא אשכחו ודרוש"¹⁹.

הרמב"ם (הל' בית הבחירה וי) חולק על תוס', וסובר שניתן להרחיב את העיר והעזרות על פי רצון בית הדין ללא "קרא אשכחו": "בית דין שרצו להוסיף על ירושלים או להוסיף על העזרות – מוסיפין, ויש להם למשוך העזרה עד מקום שירצו מהר הבית, ולמשוך חומת ירושלים עד מקום שירצו". נראה שלדעתו הרחבת תחום הקדושה איננו כלול ב"הכל בכתב" (מנחת אליהו, לרב קוליץ זצ"ל, ח"ג סי' כה)²⁰.

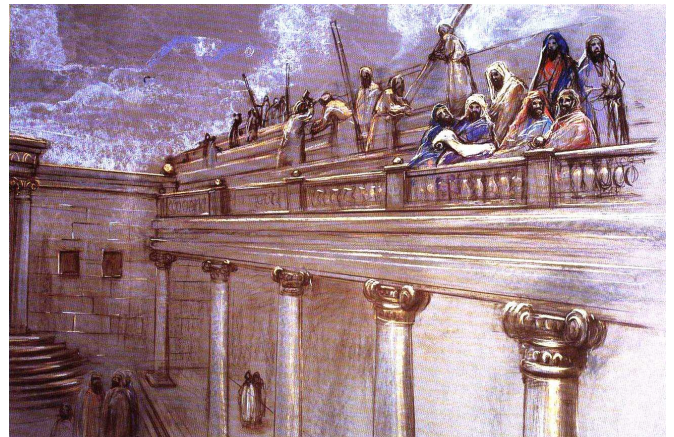


פשפש בקיר העזרה מצפון למזבח. פשפש במקום זה עשוי היה לפתור את בעיית הסמיכה בקרבנות המצורע, אבל אסור לפותחו ולהוסיף על מספר שערי המקדש משום "הכל בכתב".

הדבר כשהתחדש הצורך בו.
 18. תוס' כותבים: "והא דמוסיפים על העיר ועל העזרות..." אבל נראה שאין קושייתם מן העיר, שלא הוזכרה בפסוק בדברי הימים.
 19. בשפת אמת תמה על דבריהם, וכתב שאיפכא מסתברא: אם השינוי נצרך לקיומו של דין דאורייתא – הרי שיקול זה היה קיים כבר בשעתו, ובכל זאת לא עשו כן, ומכאן שהשיקול אינו מספיק; ואם השינוי נצרך בגלל גזירת חכמים שהתחדשה עכשיו שמצורע לא יסמוך – אין ראייה נכנגד זה מכך שהצורה נמסרה בלא פשפש. אפשר שדעת תוס' כאגרות משה הנ"ל, שהשיקול שמתחדש צריך להיות כזה שמגלה את אמיתות התוכנית המקורית, ולכן סיבה המתחדשת רק כעת איננה עילה לשינוי.
 20. יש להעיר על דברי הרמב"ם בהקדמתו למשנה, שם הסביר את עניינה של מסכת מידות: "ואין עניינה אלא סיפור מדת המקדש וצורתו והיאך בניינו, והתועלת בכך שכשיבנה לשמור בו אותה צורה ואותו היחס, כי אותו היחס מאת ה' כמו שאמר 'הכל בכתב מיד ה' עלי השכיל'". ניתן לדייק מדבריו שרק היחס בין האורך לרוחב קבוע על פי הנבואה, כפי שמצאנו במשכן ובבניו בתי המקדש, שהחלל הפנימי של ההיכל נשמר ביחס קבוע, לפיו האורך פי שלושה מן הרוחב, ואילו המידות המוחלטות אינן קבועות (וכן כתב מדעתו בעזרת כהנים על מס' מידות, ח"א עמ' קלה).

"הכל בכתב". פירוש: תכנית המקדש שמסר דוד כוללת את כל מה שדרוש לעבודתו, ולכן אין לשנות ממנה (כגון לצורך הוספת פשפש כדי לאפשר את הסמיכה, כמו בסוגיה כאן), אבל אם התעורר צורך הלכתי אחר – הדבר מותר¹⁵. יש שהלכו בדרך זו באופנים אחרים: התיקון הוא צורך גדול למגדר מילתא, שעבורו מותר לעבור אפילו על דברי תורה (יבמות ז, ב), וה"קרא אשכחו" לימד שהדבר חשוב למגדר מילתא (חסדי דוד סוכה ד, א). לדעת האבי עזרי (הל' בית הבחירה א, י), דין "הכל בכתב" הוא לכתחילה בלבד, "ואם ראו איזה צורך – מותר להם לשנות"¹⁶.

יש שהסבירו באופן אחר, המבטל את השאלה מעיקרה: הפסוק שנמצא מוכיח שגם פרט זה כלול היה בתכנית, וכך ראוי לפרש אותה אף על פי שהדבר לא הוזכר בה¹⁷.



"תיקון גדול". במוצאי יום טוב הראשון של חג הסוכות היו הכהנים יורדים לעזרת הנשים ועושים "תיקון גדול" בהכנת יציע נפרד לנשים, לצפייה על שמחת בית השואבה. הגמרא במסכת סוכה אומרת שמדובר בתוספת בנייה שיש בה סטייה לכאורה מתוכנית המקדש שנמסרה לדוד, אבל הדבר נעשה על פי דרשה מן הכתובים.

הרחבת שטח העזרה

שינוי בשבועות (פ"ב מ"ב) שניתן להוסיף על שטח העיר ירושלים או להרחיב את העזרות אם הדבר נעשה בהסכמת

15. באגרות משה (להלן הערה 17) הקשה עליו מהסוגיה בחולין הנ"ל על כיסוי הדם, הרי שגם לצורך קיום מצוה שאינה קשורה לעבודה אסור לשנות.

16. עניין זה ש"הכל בכתב" הוא דין לכתחילה בלבד מקובל ברוב ככל האחרונים, ומכל מקום יש חידוש בהיתר לנטות ממנו ל"איזה צורך", וצריך ביאור מדוע הפשפש כאן אינו נחשב ל"צורך". דעת הגר"ח מבריסק (הל' בית הבחירה א, 2) ש"הכל בכתב" אף מעלב, ועל כך ראה מערכה נו הערה 4 ומערכה קמד הערה 37.

17. שו"ת אגרות משה או"ח סי' ס"א לט: "ופשוט שכונת התירוץ הוא שלכן הוא כמפורש שצריך לעשות הזיזין והגוזזות, ולא הוצרך להאמר זה על ידי גד החוזה ונתן הנביא... והוא גם זה ממילא בכלל הכל בכתב" (על פי זה הוכיח שהחובה להפריד בין גברים לנשים היא מדאורייתא), ועיין גם 'חידושי בתרא' סוכה שם. לפי דבריו צריך לומר, לכאורה, שעד שהחליטו בית הדין לעשות את השינוי – לא הבינו כראוי את תכנית המקדש, וזה כעין הגמ' להלן סב, א: "קרא אשכחו ודרוש" ופירש רש"י שם: "ושלמה לא הבין לדרשו", וראה להלן הערה 19.

מפירוש הגר"א במידות פ"ב מ"ה לא נראה כדבריו, שכן כתב ש"חלקה היתה בראשונה" היינו בבית ראשון, ואז לא שלט בהם היצר הרע ולא היו זקוקים לתיקון זה. מדבריו מתבאר שהתיקון הגדול לא נכלל בתוכנית המקורית, ובכל זאת הותר

השינויים בין בתי המקדש

מצאנו הבדלים רבים בין בית המקדש הראשון לשני, ויש להסביר את מקורם וכיצד הם מתיישבים עם האיסור לשנות מתוכנית המקדש שמסר דוד לשלמה:

א. אורך האולם (מצפון לדרום) ורוחבו (ממזרח למערב): בבית ראשון עשרים אמה על עשר אמות (מלכים-א ו,ג), ובבית שני מאה אמה על אחת עשרה אמות (מידות ד,ז).

נראה שהבדל זה נובע מנבואת יחזקאל על הבנין העתידי, בה מתואר האולם במידות של מאה אמה (מא,יד) על אחת עשרה (מ,מט). נבואת יחזקאל שימשה מקור לבוני הבית השני, כפי שנראה מכמה משניות במסכת מידות (פ"ב מ"ה; פ"ג מ"א; פ"ד משניות א-ב). כך כותב הרמב"ם (הל' בית הבחירה א,ד): "ואנשי בית שני כשבנו בימי עזרא בנוהו כבנין שלמה ומעין דברים המפורשים ביחזקאל"²¹.

ב. גובה ההיכל והאולם: במקדש הראשון האולם היה גבוה מאה ועשרים אמה, ואילו בגובה ההיכל הדעות חלוקות, האם היה מאה ועשרים או שלושים בלבד²². בית המקדש השני נבנה תחילה בגובה ששים אמות (עזרא ו,ג), ולאחר שיקומו היסודי על ידי הורדוס היה גובהו מאה אמות (מידות ד,ו). נמצא שהאולם היה נמוך מזה של בית ראשון, ואילו ההיכל תלוי בפירושים שונים, האם היה גבוה או נמוך מההיכל של בית ראשון. הקומה התחתונה של ההיכל בבית שני היתה גבוהה ארבעים אמה (מידות שם), ולכל הדעות היתה גבוהה יותר בהשוואה לקומה התחתונה במקדש הראשון.

הגמ' בבבא בתרא (ג,א-ב) דנה על מידותיה של "אמה טרקסין" (המבדילה בין הקדש לקדש הקדשים) בבית ראשון ושני, ואומרת שבבית ראשון היתה אמה זו גבוהה שלושים אמה, ואילו בבית שני היתה גבוהה יותר²³. הגמ' מוכיחה שהיה גבוה יותר מן הכתוב (חגי ב,ט): "גדול יהיה כבוד הבית הזה האחרון מן הראשון"²⁴. בתוספות הרא"ש שם (מובא בשטמ"ק) מוסבר, שפסוק זה הוא המקור להיתר

להגדיל את בית שני יותר מן הראשון, כפי שנאמר בגמ' בסוכה הנ"ל "קרא אשכחו ודרוש"²⁵. לדבריו עדיין עומדת השאלה מדוע האולם, לפחות, היה נמוך יותר מזה של בית ראשון²⁶.

לרמב"ם כנראה שיטה אחרת בעניין זה, שכן כתב (הל' בית הבחירה א,יא): "ומצוה מן המובחר לחזק את הבנין ולהגביהו כפי כח הציבור, שנאמר 'ולרומם את בית אלהינו'". נראה שלדעתו לא נאמרה הלכה קבועה לגבי גובה הבית, למרות שגם גג ההיכל כלול ב"הכל בכתב" (עין דברי הימים-א כח,יא ופסחים פו,א), ושלמה המלך וכן עולי בבל עשו כל אחד כפי כוחו²⁷.



האולם בבית המקדש הראשון. בספר מלכים נאמר שהבית שבנה שלמה היה גבוה שלושים אמה, ואילו בדברי הימים נאמר שהאולם היה גבוה מאה ועשרים אמה. על פי דעת הרד"ק, האולם היה גבוה הרבה יותר מן הבית. בבית שני, לעומת זאת, האולם וההיכל היו באותו גובה.

ג. תכולת הבית: בבית ראשון היו בהיכל עשר מנורות ועשרה שולחנות, מלבד המנורה והשולחן שעשה משה (דברי הימים-ב ד,ז-ח), מנורות כסף ושולחנות כסף (דברי הימים-א כח,טו-טז), ים נחושת (מלכים-א ז,כג-כו), עשר

ואפשר שהשאלה "מנולן" איננה בדווקא, אלא באה הגמ' לתת רמז לדבר. עוד יש לומר, שאין כוונת הגמ' לשאול מניין אנו יודעים שהבית השני היה גבוה יותר, אלא מה המקור שעל פיו הגדילו בוני בית שני את ההיכל יותר מן הראשון (סדרי טהרות למסכת כלים דף סט,ב, וכדברי הרא"ש להלן).

25. הרא"ש עומד על כך שבגמ' שם מתבאר שלא ניתן היה בבית שני להרחיב את האמה טרקסין (כדי שתוכל להחזיק מעמד, עיין שם, וברש"י יומא נא,ב ד"ה אמה טרקסין), והסביר שהרחבה זו משנה את גדרי הקדושה, ואי אפשר לשנות את העזרה למזבח או את האולם להיכל ללא פסוק מפורש, מה שאין כן בהגבת הבית.

26. התקשו בשאלה זו בשלטי גיבורים פ"ד ובעזרת כהנים למידות פ"ד מ"ו (עמ' רי), ולא תירצו. בדעת מקרא (דברי הימים שם) הציעו שאולי מידת מאה ועשרים אמה היא באמה קטנה יותר מזו שנהגו בה בבית שני, וכך המידות שוות. המהר"ט (ח"ב י"ד סי' ד) כתב בקצרה שעשרים אמה שימשו ליסוד, ועל פני הקרקע היה גובהו מאה אמה, כמו בבית שני.

27. ועיין חגי ב,ג: "מי בכס הנשאר אשר ראה את הבית הזה בכבודו הראשון ומה אתם רואים אותו עתה, הלוא כמוהו כאין בעיניכם". ובעזרא ג,יב: "ורבים מהכהנים והלויים וראשי האבות הזקנים אשר ראו את הבית הראשון ביסודו זה הבית בעיניהם בוכים בקול גדול" ("על כי היה קטן הרבה מן הבית הראשון", מצודת דוד).

21. ועיין רש"י ביחזקאל מג,יא, שנבואת יחזקאל עשויה היתה להתגשם כבר בבית שני אלמלא שגרם החטא, והרחיב על כך התוס' יו"ט בהקדמתו למסכת מידות. יש להעיר בעניין "כבנין שלמה", שלא ברור האם בידי עולי בבל היתה התוכנית המלאה של בית ראשון, או שלמדו עליה מן הפסוקים והממצאים שנתרו במקום, ראה להלן מערכה קמה הערה 10.

22. במלכים (א ו,ב) נאמר: "והבית... ששים אמה ארכו ועשרים רחבו ושלושים אמה קומתו", ואילו בדברי הימים (ב ג,ד) נאמר: "והאולם... אמות עשרים והגובה מאה ועשרים". נחלקו ראשונים האם כל ההיכל היה גבוה כל כך, והפסוק במלכים מתאר את גובה הקומה התחתונה בלבד (המיוחס לרש"י בדבה"י שם), או שהפסוק בדבה"י מתאר רק את האולם (רד"ק שם).

23. רש"י כותב שבבית שני היתה מאה אמה, בהתאם לדעה ששלושים אמה האמורות בבית ראשון הן גובהו הכללי, אולם הב"ח על אתר הגיה בו "מ' אמות", על פי הדעה שבית ראשון היה גבוה ק"כ אמה, ופירש שכוונת הגמ' להשוות את הקומה התחתונה של בית שני לזו של בית ראשון.

24. לשון הגמ' "ומנולן דהוה גבוה טפ", והשאלה תמוהה לכאורה, הרי לנו מקורות מפורשים במקרא ובמשנה המוכיחים זאת? אפשר שהגמ' התלבטה במחלוקת המפרשים הנ"ל על גובה ההיכל בבית ראשון, ובאה להוכיח מן הפסוק שבית שני היה גבוה יותר, והפירושו הנכון לפסוק בדבה"י הוא שרק האולם היה גבוה ק"כ אמה.

בסוגיה כאן ובסוגיות מקבילות נאמר, שאין לשנות מפרטי תוכנית המקדש, כגון להוסיף שער לעזרה או לשנות את גובה המזבח.

לגבי תוספת הגזוזטראות בעזרת נשים לצורך שמחת בית השואבה אומרת הגמרא בסוכה שהדבר הותר על סמך פסוק, ונאמרו על כך הסברים שונים: עיקר ההיתר משום שהשינוי הינו עראי (מאירי); או שהצורך בו אינו בגלל עבודת המקדש, ולכן השינוי אינו עומד בסתירה לתוכנית המקדש (מהרש"א); או שזהו היתר למגדר מילתא (חסדי דוד). לדעה אחרת מותר לשנות לכל צורך על פי ראות בית הדין, מפני ש"הכל בכתב" הוא דין לכתחילה בלבד (אבי עזרי). ויש אומרים שהפסוק מוכיח ששינוי זה היה כלול בתוכנית מראשיתה (אגרות משה).

הרחבת שטח העזרה, לדעת הרמב"ם הרי היא מותרת על פי רצון בית הדין, ואילו תוס' סוברים שהדבר מותר רק לצורך שיש עליו ראייה מפסוק.

מצאנו שינויים רבים בין בית המקדש הראשון לשני. ככלל, בוני הבית השני הלכו בעקבות המקדש הראשון אבל שינו דברים על פי מקדש יחזקאל (רמב"ם). כגון מידות האולם. שינוי גובה ההיכל, יש אומרים שנלמד מפסוק מיוחד (רא"ש) ויש אומרים שאין בו הלכה קבועה והוא תלוי ביכולתו של הציבור (רמב"ם). באשר לכלים הרבים במקדש שלמה שלא הוזכרו במקורות על בית שני, יש אומרים ששלמה עשאם מדעתו ולא היו כלולים ב"הכל בכתב" (ספרי דבי רב), ודעת רוב המפרשים שאף הם נעשו על פי נבואה, ולדעה זו צריך לומר שהיו גם בבית שני, או שעניין זה היה הוראת שעה מיוחדת לבית ראשון.

קיימים במבנה המקדש גם פרטים רבים שאין להם משמעות הלכתית, ואינם כלולים ב"הכל בכתב", ומסתבר שניתן לשנותם על פי הצרכים המתחדשים ועל פי מושגי היופי המקובלים בתקופה זו.

משמע שעשרת השולחנות היו גם בבית שני, ובתוס' ר"ד שם תמה על כך (וראה הסבר אחר לגמ' בשערי היכל למסכת יומא מערכה קכב הערה 3), ואילו במשנה בשקלים פ"ו מ"ד משמע שהיה בהיכל שולחן אחד בלבד, וכך פירש הריב"ן שם, וכך נקט במשך חכמה ריש פרשת תצוה (אך עיין במפרש בתמיד לא, ב ד"ה שמעליו, שהמשנה הזכירה שולחן אחד כי לחם הפנים ניתן רק על אחד השולחנות). אף הרמב"ם (הל' בה"ב א,ו) הזכיר רק את הכלים האמורים בתורה, וברור שלדעתו אין דין לעשות את הכלים כפי שעשאם שלמה.

31. כן כתב בחתם סופר הנ"ל הערה 5, שמקור כל השינויים בין בתי המקדש הוא בנבואה שנאמרה לחגי זכריה ומלאכי; אך עיין להלן סב,א, שנביאים אלו העידו על שלושה דברים בענייני המקדש, ומשמע שלא חידשו את צורת הבית מנבואתם פרט לשלושה דברים אלו, וגם עליהם קיים דיון האם נאמרו בנבואה, ראה מערכה קמא. 32. עיין בזבחי אפרים עמ' 261-262, שכתב שפרטים משניים בחשיבותם אינם כלולים ב"הכל בכתב", והגמ' הקשתה מפסוק זה רק בעניינים שקיים להו לחז"ל שהם חשובים יותר. ראה לדבריו מפרטים מסוימים במסכת מידות שהרמב"ם השמיט, כגון המשנה (פ"ב מ"ג) על צורת המשקוף של שער טדי, וכן המשנה (פ"א מ"ג) על צורת שושן הבירה שנחקה בשער המזרח (משום אימת המלכות, עיין מנחות צח,א). על תפקידי הלשכות, שאף הם עשויים להשתנות לפי צרכי הזמן, עיין שערי היכל למסכת יומא, מערכה כט עמ' ט.

מכונות ועשרה כיוורים (מלכים-א ז,כז-לט) ושני עמודים (יכין ובויעז) בפתח האולם (מלכים א' ז,טו-כב)²⁸. הדעה המקובלת במפרשים היא ששלמה המלך הוסיף את כל הכלים הללו על פי הנבואה, אך יש אומרים שעשה זאת מדעתו²⁹.

כל הכלים הללו אינם מוזכרים בתיאור המפורט של בית שני במסכת מידות³⁰. לפיכך מסתבר לומר, שהנבואה אודותם נאמרה מעיקרה כהוראת שעה לבית ראשון בלבד (מנחת אשר, שמות סי' מט), או שהנביאים שעלו מן הגולה, חגי זכריה ומלאכי, הורו שצורת בית שני תהיה שונה בעניין זה³¹.

ד. שינויים חסרי משמעות הלכתית. פרטים שונים בבתי המקדש השתנו מפני שאין להם משמעות הלכתית אלא צורך שימושי או יופי בלבד, ובעניינים אלו ניתן ללכת על פי הצרכים המתחדשים, האפשרויות שקיימות בידי הציבור, ומסתבר שניתן לשנות אפילו בהתאם למושגי היופי המקובלים בכל תקופה ותקופה. כך נראה מהגמ' בבבא בתרא (ד,א), המספרת שהורדוס סבר לצפות את כל הבית בזהב, וחכמים יעצו לו שלא לעשות כן אלא לקשטו בצורת גלי הים, מפני שכך נראה הדבר יותר יפה. נראה שלא היתה בידיהם מסורת כלשהי על כך שיש לה חשיבות הלכתית. הרמב"ם (הל' בית הבחירה א,יא) כותב באופן כללי ש"מפארין אותו ומייפין כפי כחן, אם יכולין לטוח אותו כולו בזהב ולהגדיל במעשיו – הרי זו מצוה". ניכר מדבריו שאין תבנית קבועה ליופי זה, ומן ההשוואה לגמ' בבבא בתרא נראה שגם הטיחה בזהב היא בבחינת הצעה גרידא, ואם לדעת הבונים יהיה יפה יותר באופן אחר – זוהי מצותו³².

סיכום

תוכנית המקדש הראשון נמסרה לשלמה המלך על ידי דוד, על פי מה שקיבל בנבואה מנביאי דורו (סדר עולם), או אף במסורת ממששה רבנו (מדרש שמואל). לצד המסורת, פרטים מסוימים במקדש מתבררים על פי דרישת המקראות ובירור בדרך השכל האנושי.

28. עמודים בפתח האולם מוזכרים גם ביחזקאל מ,מט.

29. בפסוקי "הכל בכתב" (דה"א כח,יא-יט) הוזכרו מנורות הזהב והכסף ומשקלם (אך לא כלי הנחשת, הים הכיורים והמכונות), אם כי, יתכן שסוף הפסוק "הכל בכתב... כל מלאכות התבנית" בא לציין את צורת הבית והכרובים, שהוזכרו לפני כן בלשון "תבנית", ולמעט את הכלים, שאינם כלולים בנבואה. הרמב"ן (שמות כה,כט) כתב ש"הכל בכתב" נאמר לא רק על בנין שלמה אלא גם על כל כלי, וכן כתבו הרד"ק (מלכים-א ה,ו) והרדב"ז (בשר'ת ח"ו סי' ב' אלפים רפט) שכל מעשי שלמה היו על פי הנבואה, וראה לעיל הערה 7 בשם רבנו בחיי. כן מצינו בספרי (פרשת שלח, פיסקא זו): "הואיל ומצינו שריבה כלי בית עולמים מכלי אהל מועד, כך נרבה נסכי בית עולמים מנסכי אהל מועד? ת"ל...". ופירש רבנו הלל ש"ריבה כלי בית עולמים" היינו תוספת הכלים של שלמה. משתמע מן המדרש שמעשיו היו על פי הדיבור, ולכן יש הוה-אמינא שגם הנסכים יתרבו. אולם בספרי דבי רב שם (לר' דוד פארו) דחה פירושו, וכתב ששלמה המלך עשה את הכלים הנוספים מדעתו, ופירש את הספרי אחרת (וראה גם בעמק הנצ"ב).

30. בעניין הים של שלמה כתב רבנו חננאל ביומא ז,ב שהיה גם בבית שני, ובתוס' ישנים שם הסתפקו בדבר, והיעב"ץ שם תמה מאד על סברה זו, שכן כתוב שהים נשבר ונלקח לבלב (מלכים-ב כה,ג), ובבית שני לא מצאנו שהוזכר במסכת תמיד ומידות. גם מספר השולחנות והמנורות בבית שני שנוי במחלוקת: בגמ' ביומא נא,ב