



סוגיות נבחרות מהמשנה היומית
במבט הלכתי, מדעי
וארץ ישראלי

משנה וארץ

מסכת תרומות

כתב: יואל יעקובי

אלול תשע"ו | גיליון 19

חרש המדבר ואינו שומע לא יתרום, ואם תרם – תרומתו תרומה.
חרש שדיברו בו חכמים בכל מקום – שאינו לא שומע ולא מדבר. (תרומות א ב)

חרש כבר-דעת

המשנה מגדירה כלל התקף לחלקים רבים בש"ס, לפיהם חרש-אילם נחשב כמי שאין לו דעת. במאמר ננסה בעז"ה ללמוד על החרשות והגורמים לה, על בעיות התקשורת שהיו לחרשים בעבר ושבנוגע אליהם חל שינוי גדול בימינו, ונסקור בקצרה מספר גישות ביחס לחרשים בימינו.

לא נרחיב כאן בבירוריו הארוכים של הרב אריאל, אלא נסתפק בהעתקת מסקנותיו, תוך שנציין כי הוא עצמו כותב כי "הדברים הועלו לעיון ולדיון בלבד, לא למעשה":

1. החרש בימינו שונה מהחרש בימי חז"ל ("נשתנו הטבעים"), הוא מתקשר עם בני אדם, לומד ומתפתח כאחד האדם.

2. אך כיוון שצורת התקשורת עם החברה אינה מילולית וטבעית, אלא בשפת הסימנים, מבחינה פורמאלית נשאר דינו כשהיה וקידושו אינם קידושין אלא מדרבנן.

3. בנושאים כלל-אנושיים, כגון קניינים ודיני ממונות דינו כבן נח.

4. ביתר המצוות הוא חייב מדרבנן.

5. גם בישראל יש רובד משותף לכלל האנושות חיובו של חרש ברובד זה הוא כאחד האדם. לכן ניתן לכתוב לו כתובה רגילה.

6. הרב העורך את חתונתו ייקח את הטבעת מידו, ימסור לכלה ויאמר לה "הרי את מקודשת ל[פלוגין] כדת משה וישראל".

7. על העדים להבין את המשפט "הרי את..." שהוסבר לחרש בשפת הסימנים.

8. ניתן לגייר חרש.

הסיבה לפסול: חרש אינו בר דעת

החרש הוא חלק משלישיה שמופיעה פעמים רבות בש"ס: חרש, שוטה וקטן. כאן מסבירה לנו המשנה כי החרש עליו מדובר בכל הש"ס הוא כזה שאינו שומע ולא מדבר, בעוד שחרש שיודע לדבר – דינו שונה (ברוב המקרים). הרמב"ם מביא את הירושלמי הלומד את פסולם של שלושת אלו לתרום תרומת גורן מפסולם לתרום תרומת המשכן, בה נאמר (שמות כה ב): "דבר אל בני ישראל ויקחו לי תרומה מאת כל איש אשר ידבנו ליבו". "אשר ידבנו ליבו" – פרט לחרש שוטה וקטן, לפי שאין בו דעת להתנדב שום דבר". כלומר פסול החרש, בדומה לשניים האחרים, הוא משום שאין בו דעת.

העובדה שחרש מוגדר ככה שאין בו דעת איננה קשורה ליכולתו השכלית, אלא ליכולתו לתקשר. מכיוון שבעבר חרש היה מנותק מסביבתו ולא יכול היה לתקשר עם העולם, הוא לא יכול היה לקנות ידע ולפתח את שכלו. הרב יעקב אריאל מנסה לברר האם בימינו, חרש שלומד בבית ספר לחרשים ומסוגל לתקשר עם בני אדם אחרים, בשפת הסימנים או בכתב, והוא מסוגל להשתלב בחברה הכללית, דינו שונה.

בין השאלות שיש לברר יש למנות את השאלה האם חכמים חילקו בין סוגי חרשים שונים, כאלה שהם ברי דעת וכאלה שאינם, מה מעמדה של שפת הסימנים, ועד כמה יש למעמדו של החרש בחברה בימינו השפעה על מעמדו ההלכתי.

החרשות מבחינה ביולוגית

ועל כן הוא פטור מן המצוות. ישנן דעות ביניים שונות, המובאות בתמצית בערך 'חרש' שבאנציקלופדיה ההלכתית הרפואית.

דעת=אחריות

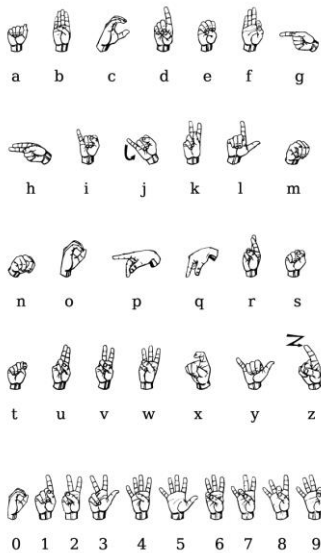
הרב אלישע אנצ'לביץ' מסיק כי הגדרת המושג 'דעת' שנאמר בעניין פטור חרש ממצוות, אינו מכוון ליכולותיו השכליות של החרש אלא לתפיסת האחריות שלו, שהיא, לדבריו, נמדדת על פי התנהגות קבועה ואחידה למשך זמן. על סמך מחקרים מדעיים טוען הרב אנצ'לביץ' כי העדר האחריות אצל החרש נובע מהעדר תקשורת עם שאר בני האדם. ההתפתחות של האדם המביאה אותו לבגרות מבחינה הלכתית קשורה לחיבור של ההתפתחות הפיזית (סימנים) לבין ההתפתחות של האחריות הנקנית על ידי תקשורת וניסיון חיים בחברת בני האדם. לטענתו, הואיל ושפת הסימנים היום נפוצה לא רק בקרב החרשים אלא גם בקרב האוכלוסייה הכללית, החרשים נחשבים היום כברי דעת, ואולי מעמדם של חרשים-אילמים היודעים לתקשר בשפת הסימנים יהיה כחרש המדבר ואינו שומע.

שכיחות חרשות גמורה באוכלוסייה היא 0.1%, כאשר בגיל מבוגר מאוד שכיחה ירידה ניכרת בשמיעה אשר מצריכה מכשיר שמיעה. בדור האחרון נמצאו 5 מוטציות של הגנים שגורמים חרשות, כשאצל רוב החרשים הפגיעה היא בתאי השערה (התאים השעירים של חוש השמע) ובגן ששמו קונקסין 26. יתכן ובעתיד ניתן יהיה לתקן את הגן, וכך למנוע את החרשות.

ישנם שני סוגי לקות שמיעה. הסוג האחד הוא ליקוי שמיעה הולכתי, בו פגיעה באוזן החיצונה או התיכונה מונעת מגלי הקול להגיע במלוא עוצמתם לאוזן הפנימית. הדבר דומה למציאות בה אדם שומע מניח צמר גפן בתעלת האוזן. סוג אחר הוא ליקוי עצבי או תחושתית. ליקוי עצבי הינו ליקוי בעצב השמיעה, וליקוי תחושתית הוא ליקוי בשבלול, שהוא איבר התחושה של השמיעה באוזן הפנימית. בעבר לא הבדילו בין הליקוי העצבי לתחושתית אולם היום מבדילים ביניהם. כמעט אצל כל החרשים ליקוי השמיעה הוא באוזן הפנימי אולם העצב תקין, כלומר הליקוי הוא תחושתית. במקרים הללו שתל קוקלארי יכול פעמים רבות לסייע. במקרה כזה שוב יש לבדוק מה מעמדה של שמיעה ב'אוזן מלאכותית' כזו מבחינה הלכתית¹.

התמורות בטיפול בחרשים

עד המאה ה-16 למניינם לא היו אמצעי שיקום וטיפול בחרשים-אילמים, וחלקם אף הוחזקו במוסדות לחולי נפש. מן המאה ה-16 ואילך פיתחו אישים שונים דרכים לשיקום וטיפול בחרשים-אילמים. בשנת 1620 למניינם פורסם לראשונה ספר להוראת הלשון לחרשים-אילמים בידי חואן פאבלו דה-בונט מספרד. שארל מישל דה'לאפה הצרפתי ניסה לנצל את חוש הראייה כתחליף לשמיעה והוא החל בפיתוח שפת הסימנים, אותה יישם בבית הספר לילדים חרשים-אילמים שייסד בפריז ב-1755. כיום קיימות שיטות הוראה רבות לחרשים-אילמים, שמצליחים ברכישת ידע והשכלה ומשתלבים בחברה הבריאה. מציאות זו עוררה דיון בקרב הפוסקים האם החרש-אילם היום נמצא במעמד הלכתי שונה מזה שהיו בו החרשים בעבר, וכיום הוא נחשב כחרש המדבר ואינו שומע, או שמא מעמדו ההלכתי העקרוני לא השתנה, והוא נחשב כחסר דעה (או כבעל דעה קלושה)



¹ עיין מאמריהם של ד"ר ברמה בתחומין כד, ושל הרב פרופ' נחום אליעזר רבינוביץ' בתחומין לא.

מקורות:

הרב יעקב אריאל, נישואי חרש בימינו, תחומין לה תשע"ה. ד"ר ישראל ברמה 'השתל הקוקלארי והגדרת החרש בהלכה, תחומין כד תשס"ד.
הרב אלישע אנצ'לביץ', מעמד החרש במציאות זמננו, תחומין כא תשס"א.
הרב פרופ' אברהם שטיינברג, אנציקלופדיה הלכתית רפואית, ערך 'חרש'.